

**Министерство науки и высшего образования Российской Федерации  
Федеральное государственное бюджетное  
образовательное учреждение высшего образования  
«Уфимский государственный авиационный технический университет»**

**Кафедра финансов, денежного обращения,  
и экономической безопасности**

## **МЕТОДИЧЕСКИЕ РЕКОМЕНДАЦИИ**

**по выполнению курсовой работы  
по дисциплине «Инвестиции»**



**Уфа 2021**

Министерство науки и высшего образования Российской Федерации  
Федеральное государственное бюджетное  
образовательное учреждение высшего образования  
«Уфимский государственный авиационный технический университет»

Кафедра финансов, денежного обращения  
и экономической безопасности

## МЕТОДИЧЕСКИЕ РЕКОМЕНДАЦИИ

по выполнению курсовой работы  
по дисциплине «Инвестиции»

Учебное электронное издание сетевого доступа

© УГАТУ

Уфа 2021

Авторы-составители: А. Г. Шушакова, К. А. Семенова, Э. Р. Фаттахова

Методические рекомендации к выполнению курсовой работы по дисциплине «Инвестиции» [Электронный ресурс] / Уфимск. гос. авиац. техн. ун-т ; [авт.-сост. : А. Г. Шушакова, К. А. Семенова, Э. Р. Фаттахова]. – Уфа : УГАТУ, 2021. – URL: [https://www.ugatu.su/media/uploads/MainSite/Ob%20universitete/Izdateli/El\\_izd/2021-71.pdf](https://www.ugatu.su/media/uploads/MainSite/Ob%20universitete/Izdateli/El_izd/2021-71.pdf)

Содержат примерный перечень тем курсовых работ, описание основных разделов, определяют порядок выполнения курсовых работ, основные требования, предъявляемые к их содержанию и оформлению.

Предназначены для выполнения курсовой работы студентами специальности 38.05.01 Экономическая безопасность (очной и заочной форм обучения).

Рецензент д-р экон. наук, профессор Л. Н. Родионова

При подготовке электронного издания использовались следующие программные средства:

- Adobe Acrobat – текстовый редактор;
- Microsoft Word – текстовый редактор.

Авторы-составители: *Шушакова Анастасия Геннадиевна*  
*Семенова Карина Андреевна*  
*Фаттахова Энже Ринатовна*

Редактирование и верстка: *О. А. Соколова*

Программирование и компьютерный дизайн: *А. П. Меркулова*

Подписано к использованию: 10.06.2021  
Объем 10,6 Мб

ФГБОУ ВО «Уфимский государственный авиационный технический университет»  
450008, Уфа, ул. К. Маркса, 12.  
Тел.: +7-908-35-05-007  
e-mail: rik@ugatu.su

Все права на размножение, распространение в любой форме остаются за разработчиком.  
Нелегальное копирование, использование данного продукта запрещено.

## ВВЕДЕНИЕ

В настоящее время особую актуальность приобретает подготовка специалистов, владеющих теорией и практикой основ обеспечения экономической безопасности инвестиционной деятельности. Необходимость введения дисциплины «Инвестиции» обусловлена развитием рыночных отношений, усилением недобросовестной конкуренции и криминализацией в процессе реализации инвестиционной деятельности.

Дисциплина тесно связана с изучением экономических дисциплин, таких как экономика предприятия, финансы организаций, финансовый менеджмент, основы экономической безопасности, основы информационной безопасности, риск-менеджмент в системе экономической безопасности.

Целью изучения дисциплины является формирование у студентов системы знаний, аналитических и практических навыков в области управления инвестиционными ресурсами.

Задачи учебной дисциплины «Инвестиции»:

- рассмотреть понятие и содержание инвестиций и инвестиционной деятельности, теории структуры инвестиционного капитала и методы управления инвестиционным капиталом;

- рассмотреть основные теории инвестиционной политики предприятий;

- овладеть методами анализа и оценки эффективности инвестиционных проектов.

Изучение дисциплины формирует у студента комплекс экономических знаний, практических навыков, позволяющих эффективно использовать ресурсы хозяйствующего субъекта для реализации инвестиционных проектов.

При изучении дисциплины обеспечивается фундаментальная подготовка студента в области управления инвестиционной деятельностью, соблюдается связь с дисциплинами общепрофессиональной и специальной подготовки, происходит знакомство с навыками и понятиями профессиональной терминологии, обязательными для прочного усвоения последующих дисциплин и практического использования полученных знаний в решении профессиональных задач.

Курсовая работа представляет собой особую форму самостоятельной, творческой работы студента. Это одна из

важнейших форм изучения учебной дисциплины (курса). Квалифицированный специалист должен уметь осмысливать экономическую литературу и анализировать современные экономические проблемы, творчески подходить к решению практических задач в сфере экономики.

В процессе подготовки курсовой студенты приобретают навыки самостоятельного подбора необходимой литературы, фактического и цифрового материала, работы со статистическими справочниками, составления таблиц, диаграмм. Все это не только расширяет и углубляет знания по курсу Финансовой безопасности хозяйствующих субъектов, но и прививает навыки научного исследования и самостоятельного письменного изложения важных и сложных теоретических проблем.

Опыт написания курсовой работы вооружает студента теми знаниями и навыками, которые должны служить ему в дальнейшем, в частности, при написании курсовых работ по другим дисциплинам и дипломной работы.

В соответствии с положением о курсовом проектировании: «Курсовая работа – совокупность аналитических, расчетных, синтетических, исследовательских, оценочных заданий, объединенных общностью рассматриваемого объекта, не предполагающих выполнения конструкторских работ и разработку технической документации».

Защита курсовой работы – это защита результатов исследований и своей точки зрения на решение исследуемых проблем обоснованными расчетами и лаконичными ответами на поставленные вопросы.

Защита курсовой работы позволяет студенту продемонстрировать навыки изложения и защиты своих взглядов.

## **1 Цели и задачи курсовой работы**

Цель курсовой работы по дисциплине «Инвестиции» – способствовать творчеству студента, научить его использовать полученные знания для экономического обоснования, оценки финансовой реализуемости и коммерческой состоятельности, а также сравнения инвестиционных проектов.

Задачи выполнения курсовой работы:

- приобретение навыков и умений самостоятельной работы с научной и методической литературой, нормативными документами, фактическим материалом;
- овладение навыками использования технологии бизнес-планирования и инструментария инвестиционного анализа;
- углубление теоретических знаний в области инвестиций.

## **2 Выбор темы**

Курсовая работа по предмету инвестиции выполняется студентами на тему: «Бизнес-план инвестиционного проекта». Тематику и область инвестиционного проекта студенты выбирают самостоятельно или из предложенного преподавателем перечня и утверждают у преподавателя.

Выбору темы курсовой работы предшествует просмотр и осмысление предложенных примерных тем с целью определения наиболее интересной, актуальной и способной стать как темой будущих научных разработок, так и темой выпускной квалификационной работы. Таким образом, уже на данном этапе присутствует творческий процесс.

## **3 Структура и содержание курсовой работы**

Составление плана работы предшествует повторное осмысление темы на основе изучения литературных, методических, нормативных и других источников. От качества плана зависит результат выполняемой работы.

Курсовая работа состоит из следующих обязательных структурных элементов:

- титульный лист;
- задание на курсовую работу;

- план-график выполнения курсовой работы;
- содержание;
- основной раздел;
- список использованных источников;
- приложения.

Титульный лист является первой страницей и оформляется по стандартному образцу (см. приложение 1). На титульном листе должен быть нанесен график, отражающий ритмичность выполнения работы.

Задание на курсовую работу, составленное по примерной форме (Приложение 2), выдается за подписью руководителя в течение первого месяца с начала семестра, датируется днем выдачи и регистрируется руководителем работы в журнале, находящемся на кафедре. Факт получения задания на курсовую работу удостоверяется подписью студента в указанном журнале.

Одновременно с заданием студентам выдается план-график выполнения курсовой работы, пример которого приведен в Приложении 3.

План курсовой работы отражается в «Содержании». План должен быть цельным, логически взаимосвязанным.

Примерный вариант плана курсовой работы:

1 МЕМОРАНДУМ КОНФИДЕНЦИАЛЬНОСТИ

2 РЕЗЮМЕ

2.1 Организация и ее местонахождение

2.2 Суть и цель проекта

2.3 Эффективность проекта

2.4 Потребность в финансах

2.5 Финансирование проекта

3 АНАЛИЗ ПОЛОЖЕНИЯ ДЕЛ В ОТРАСЛИ

3.1 Текущая ситуация и тенденции развития отрасли

3.2 Направление и задачи проекта

4 СУЩНОСТЬ ПРЕДЛАГАЕМОГО ПРОЕКТА

4.1 Продукция (услуги или работы)

4.2 План реализации проекта

5 АНАЛИЗ РЫНКА И ПЛАН МАРКЕТИНГА

5.1 Поставщики организации

5.2 Потенциальные потребители

5.3 Потенциальные конкуренты

5.4 Ценовая политика



5.5 Программа продвижения проекта

## 6 ПРОИЗВОДСТВЕННЫЙ ПЛАН

6.1 Общая схема: бизнес-процессы по основному операционному процессу проекта

6.2 План-график выполнения отдельных этапов работ при реализации проекта

6.3 Принятая технология, осуществляемые нововведения

6.4 Производственная база, состав необходимого оборудования для реализации проекта, его основные поставщики, стоимость

6.5 Планируемый объем производства и реализации

6.6 Текущие издержки производства. Прогноз потребления материальных ресурсов, основные поставщики материальных ресурсов

6.7 Экологическая безопасность проекта: мероприятия, затраты

## 7 ОРГАНИЗАЦИОННЫЙ ПЛАН

7.1 Форма организации. Организационная структура

7.2 Штат сотрудников: численность, уровень заработной платы, фонд оплаты труда

7.3 Требования к сотрудникам, повышение квалификации. Система материального стимулирования и поощрения руководителей и специалистов

## 8 ФИНАНСОВЫЙ ПЛАН

8.1 Необходимый объем инвестирования

8.2 Источники финансирования проектов

8.3 Налоги и отчисления (система налогообложения)

8.4 Бюджет доходов и расходов

8.5 Бюджет движения денежных средств

8.6 Эффективность инвестиций

## 9 РИСКИ И ИХ УСТРАНЕНИЕ

9.1 Виды рисков

9.2 Анализ чувствительности

9.3 Анализ сценариев

## СПИСОК ИСПОЛЬЗОВАННЫХ ИСТОЧНИКОВ

## ПРИЛОЖЕНИЯ

Список использованных источников должен быть оформлен в соответствии с общепринятыми стандартами и содержать не менее 10 источников. В список включаются только те источники, которые использовались при подготовке курсовой работы и на которые имеются ссылки в основной части работы. Список

использованной при работе научной и методической литературы и нормативных документов (законов, положений, инструкций и т.д.) составляется по алфавиту.

Приложения содержат вспомогательный материал, не включенный в основную часть курсовой работы (таблицы, схемы, графики и т.д.).

Подробное изложение содержания основного раздела бизнес-плана и методические рекомендации по составлению представлены в Приложении 4.

При выполнении курсовой работы студент обязан рассмотреть и отразить в работе:

1. Сущность предлагаемого проекта: подробное описание предлагаемого продукта (работ, услуг), анализ характеристик

2. Отобразить бизнес-процесс реализации продукта (работ/услуг) и бизнес-процесс ввода проекта в эксплуатацию с указанием основных этапов, сроков и исполнителей

3. Провести анализ проекта в рамках маркетингового исследования: возможности реализации продукта (работ/услуг) на рынке, сравнение с конкурентами, анализ потребителей

4. Провести анализ и расчет необходимых инвестиционных ресурсов.

5. Определить источники финансирования для реализации инвестиционного проекта. Привести обоснование и возможность их привлечения.

6. Рассчитать денежные потоки по трем видам деятельности: операционная, инвестиционная и финансовая деятельность.

7. Провести анализ динамических показателей эффективности проекта: чистая приведенная стоимость, индекс прибыльности, внутренняя норма рентабельности, дисконтированный срок окупаемости.

8. Провести анализ рисков инвестиционного проекта: привести и проанализировать перечень возможных рисков, выявить наиболее возможные и влияющие виды рисков. Провести анализ чувствительности и сценариев инвестиционного проекта.

## 4 Оформление курсовой работы

К оформлению курсовой работы (далее КР) предъявляются следующие требования.

1. Общие требования. Обращаем особое внимание на необходимость писать и оформлять работы в соответствии с требованиями и правилами русского языка, учитывая правила орфографии, пунктуации, лексики и так далее.

Обратите внимание, что тире (« – »), дефис (« - ») и длинное тире (« — ») являются различными знаками и должны употребляться соответственно. Длинное тире (« — ») в работе не используется.

По тексту работы включается автоматический перенос слов (разметка страницы → расстановка переносов → авто). Автоматические переносы слов не допустимы в заголовках работы, в названиях таблиц и рисунков.

Отсчет страниц начинают с первого (титульного) листа, но нумерация на титульных листах не проставляется.

Номера страниц проставляются арабскими цифрами (Times New Roman, 12 кгл) в правом верхнем углу начиная с содержания. Обратите внимание на положение колонтитула, он не должен увеличивать размер верхнего поля.

Текст курсовой работы печатается на одной стороне стандартного листа формата А4, межстрочный интервал 1,5 строки (полуторный), дополнительный интервал перед и после абзаца отсутствует (равен нулю), шрифт 14 Times New Roman. Выравнивание по ширине.

Размеры полей: левое – 30 мм, правое – 15 мм, верхнее – 20 мм, нижнее – 20 мм. Абзацный отступ составляет 1,25 см.

Выделение жирным, курсивом, подчеркиванием по тексту работы не допускается, кроме названий заголовков.

### 2. Заголовки

Заголовки глав печатаются с абзаца прописными буквами с новой страницы. Заголовки подглав печатают с абзаца строчными буквами. Точка в конце заголовка и подзаголовок не ставится. Между заголовком подраздела и текстом ставится интервал. Все заголовки располагаются по центру и без отступа, автоматический перенос букв в заголовках недопустим.

Пример оформления представлен ниже.

---

## 3 АНАЛИЗ ПОЛОЖЕНИЯ ДЕЛ В ОТРАСЛИ

### 3.1 Текущая ситуация и тенденции развития отрасли

*Текст  
работы* \_\_\_\_\_

#### 3. Сокращения

Сокращения в тексте допускаются (кроме заголовков, содержания, а также наименований нормативных документов). Для этого при первом упоминании полного текста в скобках ставится его сокращенный вариант, а затем по тексту можно использовать сокращенный.

Пример оформления представлен ниже.

---

Чистое современное значение проекта (далее NPV), также называемое чистым дисконтированным доходом представляет собой сумму текущих эффектов текущих чистых потоков наличности за весь расчетный период, приведенную к начальному интервалу планирования...

---

Допускаются общепринятые сокращения – и т.д. Сокращения типа и др., пр. руб. по тексту не допускаются. По тексту пишем тыс. рублей.

#### 4. Рисунки

Рисунки (фотографии, схемы, графики, диаграммы) должны нести смысловую нагрузку, поэтому не следует заниматься «украшательством» текста.

Если в текст включаются рисунки, соответственно по тексту должны быть ссылки на каждый рисунок:

– если ссылка в тексте – то по правилам русского языка без сокращений с сохранением падежей, например, «Организационная структура планируемого предприятия приведена на рисунке 1.3.»;

– если ссылка оформлена в виде вставки, то в сокращенном виде, например, «Анализ организационной структуры планируемого предприятия (рис. 1.3) показал, что...».

---

На рисунке 8.2 представлен график соотношения дисконтированного денежного потока и дисконтированного денежного потока проекта нарастающим итогом (пустая строка)

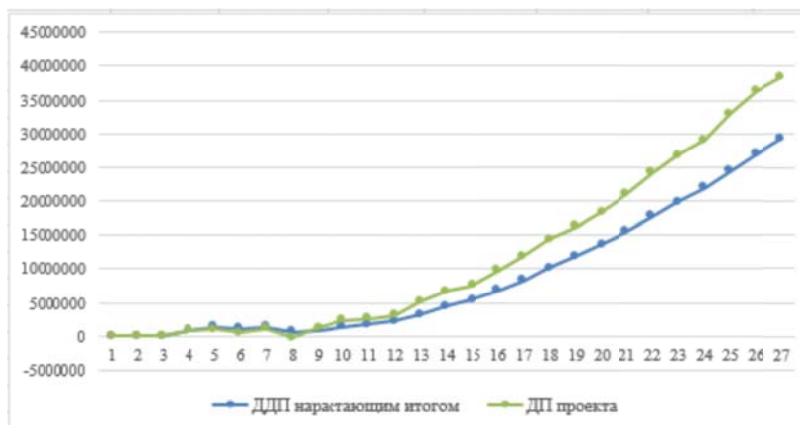


Рис. 8.2 – ДДП и ДДП проекта нарастающим итогом (пустая строка)

Из графика соотношения ДДП и ДДП проекта нарастающим итогом можно заметить, .....

---

Нумерация рисунков производится отдельно внутри глав работы (1.1, 1.2, ..., 1.10, ...; 2.1, 2.2 ....; 3.1, 3.2 ...). Первая цифра обозначает номер главы КР, вторая – порядковый номер рисунка. Допускается сквозная нумерация рисунков по всему тексту работы (рисунок 1, рисунок 2, ...).

Рисунок обязательно должен иметь название. Название рисунка помещается под рисунком, выравнивание по центру и без отступа. Точка после названия не ставится.

Сверху и снизу (включая название) рисунок отделяется пустой строкой.

## 5. Таблицы

Если в текст включаются таблицы, соответственно по тексту должны быть ссылки на каждую таблицу:

– если ссылка в тексте – то ссылка оформляется по правилам русского языка без сокращений с сохранением падежей, например, «Результаты расчет показателей эффективности инвестиционного проекта приведены в таблице 8.4»;

– если ссылка оформлена в виде вставки, то в сокращенном виде, например, «На основании анализа показателей эффективности инвестиционного проекта (табл. 8.4) можно сделать следующие выводы...».

Таблицы обозначают словом «Таблица» и нумеруют последовательно арабскими цифрами в пределах параграфа. Например, Таблица 1.1, Таблица 1.2. Первая цифра обозначает номер главы ВКР, вторая – порядковый номер таблицы. Допускается сквозная нумерация таблиц (Таблица 1.1, Таблица 1.2 и т.д.), следует заметить, что при использовании сквозной нумерации рисунков, необходимо использовать сквозную нумерацию таблиц и наоборот.

Название располагается сверху таблицы по центру без отступа. Точка после названия не ставится. Пример оформления таблицы представлен ниже.

Таблица, включая название, отделяется от основного текста сверху и снизу пустой строкой.

Текст внутри таблиц оформляется 14 (или 12) шрифтом, через одинарный интервал. Выравнивание в заголовках по центру и без отступа, цифры (кроме цифр в заголовках) выравниваются по правому краю или по центру (придерживайтесь принципа единообразия).

---

Результаты расчет показателей эффективности инвестиционного проекта приведены в таблице 8.4.

(пустая строка)

*Таблица 8.4*

Результаты расчета показателей эффективности проекта

Показатель	Значение
NPV	29 815 405 рублей
IRR	38,27 %
PI	18 рублей
DPBP	2 года

(пустая строка)

Проанализировав данные таблицы 8.4, можно сделать вывод ...

---

Если происходит разрыв таблицы, то на 1 странице добавляется нумерация колонок. На 2 и последующих страницах название таблицы и названия колонок таблицы не дублируются, а пишется «Продолжение табл. 2.1», в 1 строке приводится нумерация колонок и далее печатается продолжение таблицы.

#### 6. Ссылки и сноски

На все цитаты и цифровые данные, приводимые в тексте курсовой работы, указываются источники. При оформлении сносков на используемую литературу, следует соблюдать следующее правило: использовать ссылки построчно, но тогда, обращаясь к источнику, указывают его порядковый номер в списке используемой литературы и страницу текста. Оформляется следующим образом: [8, с. 65]. Это означает, что в списке использованной литературы фамилия автора и название работы идут под номером 8, а данные взяты из источника со страницы 65.

#### 7. Формулы

Формулы располагаются по центру и имеют нумерацию (либо сквозную по всему тексту работы, либо с привязкой к главе работы). Под формулой приводится расшифровка испытываемых обозначений. В случае, если обозначение используется в нескольких формулах, то расшифровка приводится только при первом его упоминании.

Пример:

Расчет ставки дисконтирования по методу средневзвешенной стоимости капитала произведем по следующей формуле 8.1:

$$WACC = Re * (E/V) + Rd * (D/V) * (1 - tc), \quad (8.1)$$

где  $Re$  – ставка доходности собственного капитала;

$E$  – величина собственного капитала;

$D$  – величина заемного капитала;

$V$  – сумма всего капитала;

$Rd$  – ставка доходности заёмного капитала;

$tc$  – ставка налога на прибыль.

(пустая строка)

На представленные формулы в тексте работы при их использовании оформляются ссылки.

## 8. Оформление списков по тексту работы.

Допустимыми в тексте КР являются следующие образцы оформления списков и перечислений:

### Пример 1

Основные факторы, влияющие на уровень риска инвестиционного проекта:

- 1) сезонность;
- 2) снижение объем производства;
- 3) слабая рекламная и маркетинговая политика.

### Пример 2

Выбор факторов, влияющих на результат проекта. Были выбраны следующие факторы

- цена услуг;
- себестоимость;
- стоимость капитальных затрат;
- ставка дисконтирования.

## 9. Список использованных источников.

В работе необходимо использовать научные статьи и учебно-методические пособия кафедры, изданные руководителем ВКР и сотрудниками кафедры.

Список условно делится на 3 части. Нумерация сквозная.

1 часть – законы, затем подзаконные акты (Указы Президента, Постановления Правительства и др.), законы и подзаконные акты Республики Башкортостан, нормативные акты органов местного самоуправления.

2 часть – список использованных источников литературы в алфавитном порядке.

3 часть – интернет-ресурсы.

Образец приведен отдельно.

## 10. Оформление приложений.

Приложения оформляются следующим образом. На 1 странице указывается слово «ПРИЛОЖЕНИЯ» жирным шрифтом прописными буквами по центру страницы (центровка как по горизонтали, так и по вертикали). На данной странице проставляется № станицы, который будет указан в содержании. Дальнейшие страницы приложений можно не нумеровать.

Приложения группируются по темам, отраженным в КР. Нумерация приложений производится буквами русского алфавита по порядку – А, Б, В, Г и т.д., буквы Ё, Й, Ъ, Ы, Ь – пропускаются.



Внутри каждого приложения могут быть таблицы и рисунки, у каждой категории своя нумерация, например, рисунок А1, А2, А3..., Б1, Б2, Б3..., таблица А1, А2, А3..., Б1, Б2, Б3 и т.д.

На каждую таблицу или рисунок в Приложении должна быть соответствующая ссылка. Например:

«На рисунке А1 Приложения А приведена организационная структура ПАО ....»;

«Результаты проведенного анализа сведены в таблицу Б2 Приложения Б»,

«Проведенный финансовый анализ коэффициентов ликвидности (рис. А1 Прил. А) позволяет...».

В приложениях допускается как книжная, так и альбомная ориентация таблиц и рисунков.

Образцы приложений приведены в отдельных документах.

## **5 График выполнения курсовой работы**

Курсовая работа выполняется в течение 11 недель в соответствии с планом-графиком, который выдается студенту одновременно с заданием на курсовую работу (см. приложение 3).

Выполнение курсовой работы включает следующие этапы:

- получение и согласование задания;
- выбор темы курсовой работы;
- подготовка к написанию курсовой работы: составление списка литературы и первоначального варианта плана;
- работа с подобранной литературой, уточнение плана;
- написание текста курсовой работы;
- оформление курсовой работы;
- подготовка к защите;
- защита.

## **6 Подготовка к защите и защита курсовой работы**

Готовая курсовая работа, оформленная надлежащим образом, предоставляется на кафедру. После регистрации работы на кафедре она поступает на проверку руководителю для рецензирования. Проверенная курсовая работа возвращается обратно на кафедру и выдается студенту вместе с рецензией. При положительной рецензии студент допускается к защите.

В случае нарушения студентом требований руководителя при написании работы, а также при обнаружении заимствований из работ, защищенных ранее, курсовая работа не допускается к защите и подлежит повторному выполнению со сменой тематики.

После получения допуска студент готовится к защите. При этом он должен внести в курсовую работу коррективы с учетом замечаний руководителя или подготовить обоснованные возражения.

Защита курсовой работы производится публично, перед комиссией.

К защите курсовой работы студент разрабатывает презентацию с использованием ППП Microsoft Office: Microsoft Power Point. Презентация проходит в виде публичного выступления студента перед группой студентов.

Защита состоит из доклада продолжительностью 5 – 7 минут и ответов на вопросы членов комиссии и присутствующих. Для иллюстрации доклада студентом могут быть использованы графические материалы, специально подготовленные плакаты или слайды. В последнем случае студент представляет в комиссию один комплект распечатанных на бумаге слайдов.

Дополнительный уровень разработки и защиты курсового проекта предусматривает создание таких работ, как Бизнес-проект для инвестора на одном листе и Краткая речь для инвестора («Elevator Pitch»). (Примеры оформления Бизнес-проекта на одном листе представлены в Приложении 8).

Краткая речь для инвестора выполняется в виде короткого видео-ролика продолжительностью не более 3 минут, и демонстрируется на защите курсового проекта.

При защите курсовой работы оцениваются: объем и содержание самостоятельно выполненной студентом работы, его знание программы курса, умение излагать эти знания и прилагать их к решению практических задач.

По результатам защиты выставляется оценка по четырехбальной системе («отлично», «хорошо», «удовлетворительно», «неудовлетворительно»). Оценка определяется по результатам голосования членов комиссии. Критерии оценки курсовой работы находятся на кафедре в свободном для студентов доступе.

## 7 Критерии оценки курсовой работы

Оценка **«отлично»** ставится за всестороннюю глубокую разработку темы на основе широкого круга источников информации. Курсовая работа выполнена самостоятельно и творчески, не является плагиатом или компиляцией первоисточников, автор имеет собственную позицию и аргументировано ее защищает. Работа не содержит серьезных противоречий или искажений (например, неверных статистических данных), изложена логично, последовательно, не содержит повторов. Одной из основных характеристик такой работы является также то, что она полностью раскрывает тему, включает все необходимые элементы (разделы), в ней оптимально сочетается теоретический и практический материал, глубоко исследованы проблемы и противоречия, сделаны обобщения и выводы. Отличная работа должна носить современный характер, использовать публикации последних лет и месяцев.

Оценка **«хорошо»** ставится при нарушении одного из вышеизложенных требований при соблюдении остальных. Хорошая работа написана самостоятельно, тема раскрыта, материал изложен достаточно логично. Однако, имеется ряд недостатков, например, поверхностно раскрыто содержание одной из глав. Недостатком может быть слабая логика изложения материала, не совсем надлежащее оформление, недостаточное количество иллюстративного материала или отсутствие самых последних данных.

Оценка **«удовлетворительно»** ставится в том случае, если тема в целом раскрыта, хотя недостаточно полно, работа содержит все необходимые элементы, написана относительно последовательно, содержит необходимые выводы. Недостатки носят достаточно серьезный характер: слабо раскрыта одна из глав, отсутствует современный фактический материал, слабая логика изложения, автору не удалось продумать структуру работы и т.п. При этом даже один серьезный недостаток может снизить оценку до «удовлетворительно».

При желании студент, претендующий на более высокую оценку, может с разрешения преподавателя доработать или дополнить курсовую работу. Давая подобное разрешение, преподаватель учитывает работу студента в течение семестра, его

отношение к предмету, уровень выполнения курсовой работы и время, оставшееся до сессии.

Оценка «**неудовлетворительно**» ставится в том случае, если тема не раскрыта, работа имеет несколько серьезных недостатков: либо материал изложен бессистемно, либо ввиду некритического подхода студент допускает серьезные противоречия в изложении, либо работа содержит грубые фактические или логические ошибки. Неудовлетворительной является работа, несоответствующая по объему, либо по структуре.

Если курсовая работа сделана студентом самостоятельно или ее текст или является дословным переписыванием материала из источника, то за такую работу выставляется оценка “неудовлетворительно” и студент пишет другую курсовую работу, но уже на новую тему.

Работа, которую преподаватель признал неудовлетворительной, возвращается для переработки с учетом высказанных в отзыве замечаний.

Курсовая работа должна быть написана в сроки, устанавливаемые кафедрой. Несвоевременное представление курсовой работы на кафедру приравнивается к неявке на экзамен, поэтому студенту, не сдавшему без уважительных причин в сроки курсовую работу, ставится неудовлетворительная оценка.

## **8 Примерные темы курсовых работ**

1. Бизнес-план инвестиционного проекта: Разработка и реализация съедобной посуды.

2. Бизнес-план инвестиционного проекта: Клуб виртуальной реальности.

3. Бизнес-план инвестиционного проекта: Карманный принтер HP Sprocket.

4. Бизнес-план инвестиционного проекта: Клининговая компания.

5. Бизнес-план инвестиционного проекта: Коттеджный посёлок.

6. Бизнес-план инвестиционного проекта: Производство зонтов DRUMA.

7. Бизнес-план инвестиционного проекта: Игрушки трансформеры.

8. Бизнес-план инвестиционного проекта: Система "Умный дом".
9. Бизнес-план инвестиционного проекта: Кафе правильного питания.
10. Бизнес-план инвестиционного проекта: Съедобная посуда Evo life.
11. Бизнес-план инвестиционного проекта: Фрукты в стаканчике.
12. Бизнес-план инвестиционного проекта: Доставка продуктов на дом с фото-рецептами.
13. Бизнес-план инвестиционного проекта: Служба доставки правильного питания «Закажи здорово!».
14. Бизнес-план инвестиционного проекта: Голографический светофор.
15. Бизнес-план инвестиционного проекта: Аквапарк.
16. Бизнес-план инвестиционного проекта: Умные ошейники для животных.
17. Бизнес-план инвестиционного проекта: Детская мебель.
18. Бизнес-план инвестиционного проекта: Частный детский сад.
19. Бизнес-план инвестиционного проекта: Медовая пасека.
20. Бизнес-план инвестиционного проекта: Животноводческая ферма.
21. Бизнес-план инвестиционного проекта: Надземный трамвай.
22. Бизнес-план инвестиционного проекта: Диетическая кондитерская.
23. Бизнес-план инвестиционного проекта: Smart-часы.
24. Бизнес-план инвестиционного проекта: Биокамины.
25. Бизнес-план инвестиционного проекта: Детский комплекс игрового обучения.
26. Бизнес-план инвестиционного проекта: Подводный ресторан.
27. Бизнес-план инвестиционного проекта: Производство кожаных аксессуаров.
28. Бизнес-план инвестиционного проекта: Вендинг-автоматы.
29. Бизнес-план инвестиционного проекта: Компания по аренде машин.
30. Бизнес-план инвестиционного проекта: Центр интеллектуального развития детей.

## Список литературы

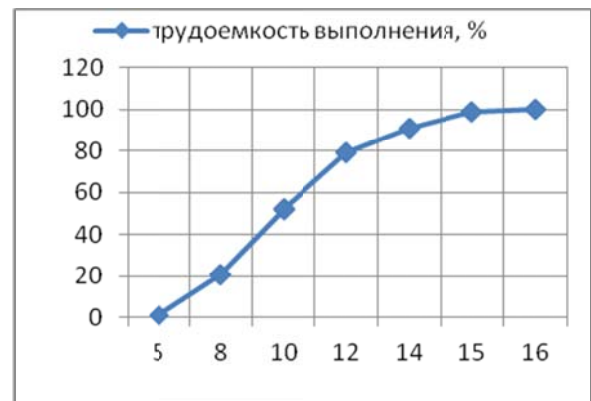
1. Ушаков, И. И. Как привлечь инвестиции / И. И. Ушаков. – СПб. [и др.]: Питер, 2006. – 224 с.: табл.; 21 см. — (Практика менеджмента) .– Прилож.: cd. Компакт диск содержит типовой пакет документов для обращения к инвестору, образец составления бизнес-плана, программу анализа инвестиционного проекта "Project Expert". – см. на сайте раздел «ДИПЛОМНИКУ» или кликните на URL-> . – ISBN 5-469-01001-5. – <URL:[http://www.library.ugatu.ac.ru/pdf/diplom/yhakov\\_kak\\_privleh\\_unvestizii.pdf](http://www.library.ugatu.ac.ru/pdf/diplom/yhakov_kak_privleh_unvestizii.pdf)>.
2. Соколова, Е. А. Экономическая оценка инвестиций. Инвестиции, инвестиционная деятельность в РФ и источники ее финансирования (модуль 1) [Электронный ресурс] : / Соколова Е. А. – Москва : ПензГТУ (Пензенский государственный технологический университет), 2012. – <URL:[http://e.lanbook.com/books/element.php?pl1\\_id=62906](http://e.lanbook.com/books/element.php?pl1_id=62906)>
3. Шарп, У.Ф. Инвестиции: [учебник для студентов вузов, обучающихся по экономическим специальностям] / У. Ф. Шарп, Александер, Бэйли; пер. с англ. А. Н. Буренина, А. А. Васина. — М.: Инфра-М, 2007. – XII, 1028 с. : ил., табл. ; 24 см. – (Университетский учебник). – ISBN 978-5-16-002595-7 ((русск.)). – ISBN 0-13-183344-8 ((англ.)). – см. на сайте раздел "ДИПЛОМНИКАМ" или кликните на URL:[http://www.library.ugatu.ac.ru/pdf/diplom/sharp\\_investitsii\\_2007.pdf](http://www.library.ugatu.ac.ru/pdf/diplom/sharp_investitsii_2007.pdf)
4. Балдин, К. В. Инвестиции в инновации : учебное пособие / К. В. Балдин, И. И. Передеряев, Р. С. Голов. – Москва: Дашков и К, 2009. – 238 с.: ил.; 20 см. – ISBN 978-5-91131-632-7. – ОГЛАВЛЕНИЕ кликните на URL->>.- Литература: с. 232-237. –URL:[http://www.library.ugatu.ac.ru/pdf/teach/Baldin\\_Investitsii\\_i\\_innov\\_2009.pdf](http://www.library.ugatu.ac.ru/pdf/teach/Baldin_Investitsii_i_innov_2009.pdf)>.
5. Хазанович Э. С. Инвестиции [Электронный ресурс]. – Москва : КноРус, 2011. – 318. – ISBN 978-5-406-00570-5. – <URL:<http://www.book.ru/book/900401>>.
6. Мухина, И. А. Инвестиции [Электронный ресурс] / Мухина И. А., Марковина Е. В. – 2-е изд. –Москва : ФЛИНТА, 2011. – 120 с. – ISBN 978-5-9765-1302-0. – Рекомендовано УМО по образованию в области финансов, учета и мировой экономики в качестве учебного пособия для студентов, обучающихся по направлению «Экономика» (степень – бакалавр) и специальностям/профилям «Финансы и кредит», «Бухгалтерский учет, анализ и аудит», «Мировая экономика» и «Налоги и налогообложение». URL:[http://e.lanbook.com/books/element.php?pl1\\_cid=25&pl1\\_id=20209](http://e.lanbook.com/books/element.php?pl1_cid=25&pl1_id=20209).

## Приложение 1

МИНИСТЕРСТВО НАУКИ И ВЫСШЕГО ОБРАЗОВАНИЯ РФ  
ФГБОУ ВО  
«УФИМСКИЙ ГОСУДАРСТВЕННЫЙ АВИАЦИОННЫЙ ТЕХНИЧЕСКИЙ  
УНИВЕРСИТЕТ»

ФАКУЛЬТЕТ ИНФОРМАТИКИ И РОБОТОТЕХНИКИ

КАФЕДРА «ФИНАНСЫ, ДЕНЕЖНОЕ ОБРАЩЕНИЕ И ЭКОНОМИЧЕСКАЯ  
БЕЗОПАСНОСТЬ»



### КУРСОВАЯ РАБОТА ПО ДИСЦИПЛИНЕ «ИНВЕСТИЦИИ»

на тему:

«Бизнес-план инвестиционного проекта

»

ВЫПОЛНИЛ(А): студент гр. ФЭБ-5ХХ  
И..... И.И. \_\_\_\_\_

(подпись)

РУКОВОДИТЕЛЬ \_\_\_\_\_ :  
(должность, звание)

\_\_\_\_\_  
(ФИО)  
подпись)

\_\_\_\_\_  
(дата и

## Приложение 2

МИНИСТЕРСТВО НАУКИ И ВЫСШЕГО ОБРАЗОВАНИЯ РФ  
ФГБОУ ВО  
«УФИМСКИЙ ГОСУДАРСТВЕННЫЙ АВИАЦИОННЫЙ ТЕХНИЧЕСКИЙ  
УНИВЕРСИТЕТ»

Кафедра «Финансы, денежное обращение и экономическая безопасность»

### ЗАДАНИЕ

на курсовую работу по дисциплине «Инвестиции»

Студент И..... И.И. Группа ФЭБ-5ХХ Консультант \_\_\_\_\_

1. Тема курсовой работы:

«.....»

.....»

2. Основное содержание:

1. Меморандум конфиденциальности
2. Резюме
3. Сущность предлагаемого проекта
4. Анализ положений дел в отрасли
5. Анализ рынка и план маркетинга
6. Производственный план
7. Организационный план
8. Финансовый план
9. Анализ рисков

Список использованной литературы

Приложения

3. Требования к структуре и оформлению

Пояснительная записка должна быть оформлена в редакторе Microsoft Word в соответствии с требованиями ЕСКД \_\_\_\_\_

3.1. В пояснительной записке должны содержаться следующие разделы:

Теоретическая часть. Расчетная часть.

3.2. Графическая часть должна содержать: возможные графики и рисунки.

4. Источники информации: Книги, учебники, учебные пособия, монографии, материалы периодической печати, статистические данные, материалы сети Интернет.

На все источники, приведенные в списке литературы, должны быть ссылки по тексту курсовой работы.

Дата выдачи: \_\_\_\_\_

Дата окончания: \_\_\_\_\_

Руководитель: \_\_\_\_\_  
(дата и подпись)



### Приложение 3

## ПЛАН ВЫПОЛНЕНИЯ КУРСОВОЙ РАБОТЫ по дисциплине «Финансовая безопасность хозяйствующих субъектов»

студента	группы		
Наименование этапа работ	Трудоёмкость выполнения, час	Процент к общей трудоёмкости, %	Плановый срок предъявления консультанту
<i>Получение темы, разработка содержания</i>	<i>0,3</i>	<i>0,67</i>	<i>5 неделя</i>
<i>Выполнение задания теоретической части</i>	<i>15</i>	<i>33,33</i>	<i>8 неделя</i>
<i>Выполнение задания расчетной части</i>	<i>23</i>	<i>51,11</i>	<i>14 неделя</i>
<i>Оформление графических материалов</i>	<i>3,7</i>	<i>8,22</i>	<i>15 неделя</i>
<i>Составление и оформление курсовой работы и подготовка к защите</i>	<i>2,7</i>	<i>6,00</i>	<i>16 неделя</i>
<i>Защита</i>	<i>0,3</i>	<i>0,67</i>	<i>16-17 неделя</i>
<i>Итого</i>	<i>45</i>	<i>100</i>	<i>-</i>

Студент И..... И.И. \_\_\_\_\_  
(подпись)

Руководитель: \_\_\_\_\_  
(ФИО) (дата и подпись)

## Приложение 4

### Содержание основного раздела бизнес-плана и методические рекомендации по его составлению

Наименование раздела	Содержание раздела
1 MEMORАНДУМ КОНФИДЕНЦИАЛЬН ОСТИ	<p>Данный подраздел включает в себя следующую информацию:</p> <p>Этот бизнес-план представляется на рассмотрение на конфиденциальной основе исключительно для принятия решения по финансированию данного проекта. Данный бизнес-план не может быть использован для копирования или каких-либо иных целей, а также передаваться третьим лицам.</p> <p>Принимая на рассмотрение этот бизнес-план, получатель берет на себя ответственность за сохранность информации и гарантирует возврат данной копии автору, если он не намерен инвестировать капитал в начало проекта.</p> <p>Все данные, оценки, планы, предложения и выводы, приведенные по данному проекту, касающиеся его потенциальной прибыльности, объемов реализации, расходов, нормы прибыли и будущего ее уровня, основывается наилучшим образом согласованных мнениях всего коллектива участников разработки проекта.</p> <p>Информация, содержащаяся в данном бизнес-плане, получена из источников, заслуживающих доверия.</p> <p>Напоминаем Вам о том, что лица, ознакомившиеся с бизнес-планом, обязуются не разглашать содержащуюся в нем информацию без предварительного согласия Иванова А. А.</p>
2 РЕЗЮМЕ	<p>Резюме составляется на заключительном этапе создания бизнес-плана и является его кратким описанием. Оно даёт читателю быстро понять модель и характеристики проекта, а также</p>

	<p>решить, стоит ли тратить время на чтение всего плана. Цель резюме – мотивировать и увлечь читателя.</p> <p>Примерное содержание Резюме представлено в Приложении 5</p>
2.1 Организация и ее местонахождение	Указывается наименование предприятия, фактический адрес и контактные данные.
2.2 Суть и цель проекта	Краткое описание сути проекта (товары или услуги, которые планируется реализовать). Миссия проекта (основной смысл существования организации). Формулирование цели проекта по методу SMART.
2.3 Эффективность проекта	Краткое описание показателей эффективности проекта (NPV, PI, IRR, DPBP), их значения и соответствие нормативным значениям.
2.4 Потребность в финансах	Краткое описание итоговой потребности в финансах на реализацию проекта (например, на реализацию проекта необходим 1 млн рублей).
2.5 Финансирование проекта	Описываем за счёт, каких средств будет осуществляться финансирование проекта (например, 300 тыс. рублей за счёт собственных средств, 200 тыс. рублей за счёт заёмных средств, 500 тыс. рублей за счёт средств инвестора, гранта и т.д.).
<p>3 АНАЛИЗ ПОЛОЖЕНИЯ ДЕЛ В ОТРАСЛИ</p> <p>3.1 Текущая ситуация и тенденции развития отрасли</p>	<p>Анализ текущего состояния и перспектив развития производства данного вида продукции в отрасли. Прогнозы изменения на ближайшую перспективу/ географическое расположение отраслевого рынка, характеристика потенциальных клиентов, их возможности и доли в общем объеме продаж, тенденции изменения. В данном подразделе необходимо использовать статистические данные и рисунки (графики, диаграммы, гистограммы).</p>
3.2 Направление и задачи проекта	Категория проекта (коммерческий, социальный...), основная цель и задачи проекта. Преимущества проекта.

<p>4 СУЩНОСТЬ ПРЕДЛАГАЕМОГО ПРОЕКТА 4.1 Продукция (услуги или работы)</p>	<p>Описание проекта (название, юридический статус, суть проекта, миссия проекта). Детальное описание товаров и услуг (функциональное предназначение, технологичность, универсальность, соответствие стандартам, наличие патентов, наличие товарного знака, требования к гарантийному и послегарантийному обслуживанию).</p>
<p>4.2 План реализации проекта</p>	<p>План продаж (реализации) в натуральном выражении по видам товаров (услуг работ) по «шкагам» планирования.</p>
<p>5 АНАЛИЗ РЫНКА И ПЛАН МАРКЕТИНГА 5.1 Поставщики организации</p>	<p>Описание поставщиков сырья и материалов для реализации проекта. Условия работы с поставщиками. Альтернативные источники поставок.</p>
<p>5.2 Потенциальные потребители</p>	<p>Анализ потребителей. Сегментирование рынка. Выявление целевых сегментов. Описание аватаров потребителей проекта.</p>
<p>5.3 Потенциальные конкуренты</p>	<p>Оценка преимуществ и недостатков в работе конкурентов, их потенциальные доли рынка, общее экономическое положение на рынке, включая определение рейтинга деловой активности. Оценка конкурентоспособности: основные отличия предлагаемой к производству продукции от отечественных и импортных аналогов. Приложение 6</p>
<p>5.4 Ценовая политика</p>	<p>Выбор метода ценообразования. Формирование цен на товары/услуги.</p>
<p>5.5 Программа продвижения проекта</p>	<p>Описание программы продвижения в зависимости от выявленных целевых сегментов (аватаров проекта). Описание используемых маркетинговых инструментов: SMM, буклеты, листовки, флаеры, вывески/рекламные щиты, витрины, распространение образцов, реклама в масс-медиа (газеты, телевидение, радио, Интернет, прочее), телефонный справочники,</p>

	<p>2ГИС, рекламные подарки, прямая почтовая рассылка, телеграм-боты, сайт компании (создание, поддержка и хостинг), специализированные выставки (взносы, размещение, экспонаты, вывески), PR-мероприятия, неформальный маркетинг (членство в организациях/встречи). В данном подразделе необходимо конкретное описание инструмента (например, визуальный вид сайта, у какого блоггера заказываем рекламу и за сколько. Составляем бюджет на маркетинг.</p>
<p><b>6 ПРОИЗВОДСТВЕННЫЙ ПЛАН</b></p> <p>6.1 Общая схема: бизнес-процессы по основному операционному процессу проекта</p>	<p>Составление схемы бизнес-процессов. Описание производственного процесса. Какие этапы включает в себя производство? Как товар/трудовые функции передаются с одного этапа на другой? Преимущества/недостатки производственного процесса.</p>
<p>6.2 План-график выполнения отдельных этапов работ при реализации проекта</p>	<p>Состав работ по стадиям жизненного цикла проекта с указанием сроков выполнения работ. Диаграмма Ганта.</p>
<p>6.3 Принятая технология, осуществляемые нововведения</p>	<p>Описание технологий (патентов, ноу-хау, программное обеспечение и т.д.), которые используются при реализации проекта.</p>
<p>6.4 Производственная база, состав необходимого оборудования для реализации проекта, его основные поставщики, стоимость</p>	<p>Основное местоположение предприятия: описание зданий, сооружений (местонахождение, площадь в квадратных метрах, назначение, стоянки, транспортные коммуникации, складские сооружения и т.д.).  Описание заводов/дистрибутивных центров (местонахождение, площадь в квадратных метрах, назначение, стоянки, транспортные коммуникации, складские сооружения и т.д.).  Необходимость строительства/ремонта.  Арендный договор (сроки, условия, стоимость).</p>

	<p>Коммунальные услуги. Техническое обслуживание.</p> <p>Потребность в оборудовании. Поставщики оборудования. Составление сметы капитальных затрат.</p> <p>Производственные мощности оборудования (сколько единиц товаров/услуг может быть произведено на текущих мощностях за день/неделю/месяц? Выпуск, какого количества товаров/услуг способна обеспечить рабочая сила за день/неделю/месяц? Есть ли избыточные мощности?).</p> <p>Контроль за качеством (как организована проверка качества готовых товаров/услуг?).</p>
6.5 Планируемый объем производства и реализации	План производства в натуральном выражении (в штуках) по видам товаров (услуг, работ).
6.6 Текущие издержки производства.	Прогноз потребления материальных ресурсов, основные поставщики материальных ресурсов
6.7 Экологическая безопасность проекта: мероприятия, затраты	Описание мероприятий и затрат на них, связанных с окружающей средой (сокращение энергопотребления, переработка мусора, водоочистка, улучшение производственных процессов, сортировка мусора и т.д.).
7 ОРГАНИЗАЦИОННЫЙ ПЛАН	Организационно-правовая форма (ИП, ООО и т.д.).
7.1 Форма организации. Организационная структура	Организационная структура предприятия в виде схемы. Описание должностей сотрудников и их функции. Управленческая команда (ключевые сотрудники/руководство), их достижения, образование.
7.2 Штат сотрудников: численность, уровень заработной платы, фонд оплаты труда	Описание численности персонала, уровня заработной платы и фонда оплаты труда.
7.3 Требования к сотрудникам, повышение квалификации.	Описание системы денежного вознаграждения и стимулирования сотрудников (должностной оклад, премии). Например, система KPI. Система мотивации персонала.

Система материального стимулирования и поощрения руководителей и специалистов	
8 ФИНАНСОВЫЙ ПЛАН	Описание содержания и методические рекомендации по составлению финансового плана представлены в приложении 7.
8.1 Необходимый объем инвестирования	
8.2 Источники финансирования проектов	
8.3 Налоги и отчисления (система налогообложения)	
8.4 Бюджет доходов и расходов	
8.5 Бюджет движения денежных средств	
8.6 Эффективность инвестиций	
9 РИСКИ И ИХ УСТРАНЕНИЕ	На первоначальном этапе проводится идентификация рисков проекта, их описание и меры по нейтрализации в виде таблицы.
9.1 Виды рисков	
9.2 Анализ чувствительности	
9.3 Анализ сценариев	Описание проведения количественной оценки рисков с помощью методов анализа чувствительности и анализа сценариев представлено в приложении 7.

### Пример содержания резюме инвестиционного проекта

#### 2 РЕЗЮМЕ

##### 2.1 Организация и её местонахождение

Организация: книжная гостиница «Книжный дом».

Адрес: Россия, Республика Башкортостан, г. Уфа, Кировский район, ул.Ленина, 66.

Телефон: +7(917)326-55-42.

Email: bookhotel66@yandex.ru.

Веб-сайт: www.bookhotelufa.ru.

##### 2.2 Суть и цель проекта

Суть предлагаемого инвестиционного проекта заключается в запуске уникальной гостиницы, номера которой, кроме основных удобств, включают широкий ассортимент книг. Каждый номер имеет неповторимый атмосферный дизайн, выполненный в различных литературных жанрах.

Книжная гостиница ставит перед собой следующие цели:

- 1) выход с услугами на рынок г. Уфа;
- 2) предоставление комфортабельного временного жилья гостям-посетителям г. Уфа;
- 3) создание уникальной «книжной» атмосферы в каждом номере гостиницы;
- 4) обеспечение конкурентоспособности в условиях насыщенности рынка альтернативными средствами размещения;
- 5) ежегодное увеличение чистой прибыли.

##### 2.3 Эффективность проекта

Проект имеет хорошее значение NPV (3 904 тыс. рублей), характеризующее экономическую целесообразность, т.е. проект можно



принять.

Дисконтируемый срок окупаемости проекта (DPBP) учитывает различную стоимость денег во времени и показывает в течении какого периода окупится проект. В проекте книжной гостиницы данный показатель составил 24 квартала или 6 лет.

Проект гостиницы «Книжный домъ» не является рисковым и его можно принять к реализации даже при изменении параметров согласно пессимистичному сценарию.

Прогнозируемый объем продаж проекта в 4 квартале 2025 года составит 1943,19 тыс. рублей.

#### **2.4 Потребность в финансах и финансирование проекта**

Затраты по инвестиционному проекту включают в себя следующие показатели – аренду помещения, покупку оборудования и техники в номера гостиницы, маркетинговые издержки. Объем необходимых инвестиций составляет 2000 тыс. рублей.

Финансирование проекта осуществляется за счет собственных средств в размере 600 тыс. рублей и за счёт заёмных средств в банке «Открытие» – 1 000 000 рублем, в банке Home Credit Bank – 500 000 рублей, в банке ВТБ – 300 000 рублей.

Оформление кредита будет происходить последовательно, одновременно, во втором, третьем и четвертом кварталах 2020 года соответственно. Кредит в банке «Открытие» берётся под 15 % годовых на срок 3 года, кредит в банке Home Credit Bank под 25 % годовых на 5 лет и кредит в банке ВТБ под 12 % годовых на 4 года.

## Приложение 6

### Пример сравнительной характеристики конкурентов для ресторана полезного питания

Показатель	Rawland	Trawa	Ganesha
Кол-во наименований	32	28	35
Средняя стоимость пирожных, руб.	120	130	170
Средний вес пирожных, гр.	110	110	110
Средняя стоимость тортов, руб.	1800	2000	2200
Средний вес тортов, кг.	1,0	1,0	1,0
Средняя стоимость чиа-пудингов, руб.	250	–	250
Средняя стоимость гав-конфет, руб.	200	250	220
Кол-во сыроедческих конфет в упаковке, шт.	6	6	6
Срок хранения в морозильнике, дни	9	14	14
Стоимость доставки, руб.	150	200	150
Стоимость доставки свыше 1000 руб.	–	200	150
Местоположение	Ленина, 15 (красная линия)	Бакалинская , 3 (красная линия)	Проспект октября, 125 (торец)
Оптовая закупка	+	+	+
Поставка в спорт-центры	+	–	-

## Приложение 7

### Содержание и методические рекомендации построения финансового плана инвестиционного проекта

#### Часть 1. «Расчет и анализ доходов и расходов инвестиционного проекта»

Запустить программу для работы с электронными таблицами (Пуск-Программы-Microsoft Office-Excel).

*Для работы студентам рекомендуется использовать файл*

...

Сохранить файл в своем рабочем каталоге на диске D (Файл-Сохранить как...).

*Работа на листе «Исходные данные»*

Ввод данных в таблицу «Расчет выручки» совместно с преподавателем. Учитывается условие увеличения объема продаж. Учитывается условие изменения цен по уровню инфляции (1 раз в год в первом квартале). Значение инфляции вводится заранее. Значение выручки находится перемножением объема продаж на цену реализации продукции (рис. 1.1).

	A	B	C	D	E	F	G	H	I	J	K	L	M	N	O	P	Q	R	S	T	U	V
1	Инфляция	8%																				
2																						
3																						
4																						
5		ед.изм.	1 кв. 18	2 кв. 18	3 кв. 18	4 кв. 18	1 кв. 19	2 кв. 19	3 кв. 19	4 кв. 19	1 кв. 20	2 кв. 20	3 кв. 20	4 кв. 20	1 кв. 21	2 кв. 21	3 кв. 21	4 кв. 21	1 кв. 22	2 кв. 22	3 кв. 22	4 кв. 22
6	<b>РАСЧЕТ ВЫРУЧКИ</b>																					
7	Объем продаж	шт.																				
8	Продукция 1		30 000	30 000	30 000	30 000	30 000	30 000	30 000	30 000	40 000	40 000	40 000	40 000	45 000	45 000	45 000	45 000	50 000	50 000	50 000	50 000
9	Продукция 2		50 000	50 000	50 000	50 000	50 000	50 000	50 000	50 000	55 000	55 000	55 000	55 000	55 000	55 000	55 000	55 000	60 000	60 000	60 000	60 000
10	Цена	руб. без НДС																				
11	Продукция 1		2 000	2 000	2 000	2 000	2 160	2 160	2 160	2 160	2 333	2 333	2 333	2 333	2 519	2 519	2 519	2 519	2 721	2 721	2 721	2 721
12	Продукция 2		1 500	1 500	1 500	1 500	1 620	1 620	1 620	1 620	1 750	1 750	1 750	1 750	1 890	1 890	1 890	1 890	2 041	2 041	2 041	2 041
13	Выручка	тыс.руб. без НДС	135 000	135 000	135 000	135 000	145 800	145 800	145 800	145 800	189 540	189 540	189 540	189 540	217 300	217 300	217 300	217 300	258 493	258 493	258 493	258 493
14	Продукция 1		60 000	60 000	60 000	60 000	64 800	64 800	64 800	64 800	93 312	93 312	93 312	93 312	113 374	113 374	113 374	113 374	136 049	136 049	136 049	136 049
15	Продукция 2		75 000	75 000	75 000	75 000	81 000	81 000	81 000	81 000	96 228	96 228	96 228	96 228	103 926	103 926	103 926	103 926	122 444	122 444	122 444	122 444

Рис. 1.1 – Нахождение значения выручки

Ввод данных в таблицу «Расчет затрат сырья и материалов». Учитывается условие изменения затрат на единицу продукции по уровню инфляции (1 раз в год в первом квартале). Общая сумма затрат на сырье и материалы определяется перемножением объема продаж на суммы затрат сырья и материалов на единицу продукции (рис. 1.2).

	A	B	C	D	E	F	G	H	I	J	K	L	M	N	O	P	Q	R	S	T	U	V
1	Инфляция	8%																				
2																						
3																						
4																						
5		ед.изм.	1 кв. 18	2 кв. 18	3 кв. 18	4 кв. 18	1 кв. 19	2 кв. 19	3 кв. 19	4 кв. 19	1 кв. 20	2 кв. 20	3 кв. 20	4 кв. 20	1 кв. 21	2 кв. 21	3 кв. 21	4 кв. 21	1 кв. 22	2 кв. 22	3 кв. 22	4 кв. 22
18	<b>РАСЧЕТ ЗАТРАТ СЫРЬЯ И МАТЕРИАЛОВ</b>																					
19	Затраты на единицу продукции	руб. без НДС																				
20	Продукция 1		1 200	1 200	1 200	1 200	1 296	1 296	1 296	1 296	1 400	1 400	1 400	1 400	1 512	1 512	1 512	1 512	1 633	1 633	1 633	1 633
21	Продукция 2		1 000	1 000	1 000	1 000	1 080	1 080	1 080	1 080	1 166	1 166	1 166	1 166	1 260	1 260	1 260	1 260	1 360	1 360	1 360	1 360
22	Итого затраты сырья и материалов	тыс.руб. без НДС	86 000	86 000	86 000	86 000	92 880	92 880	92 880	92 880	120 139	120 139	120 139	120 139	137 309	137 309	137 309	137 309	163 259	163 259	163 259	163 259
23	Продукция 1		36 000	36 000	36 000	36 000	38 880	38 880	38 880	38 880	55 987	55 987	55 987	55 987	68 024	68 024	68 024	68 024	81 629	81 629	81 629	81 629
24	Продукция 2		50 000	50 000	50 000	50 000	54 000	54 000	54 000	54 000	64 152	64 152	64 152	64 152	69 284	69 284	69 284	69 284	81 629	81 629	81 629	81 629

Рис. 1.2 – Расчет затрат сырья и материалов

Ввод данных в таблицу «Персонал». Преподавателем задается численность персонала и уровень заработной платы по каждой должности. Увеличение заработной платы происходит раз в год по уровню инфляции. Далее студентами рассчитываются итоговые затраты на оплату труда, отчисления на оплату труда (в размере 28,5 % от суммы затрат на оплату труда) и общая сумма затрат на оплату труда с отчислениями. Далее студентами рассчитывается итоговая сумма себестоимости как сумма затрат на сырье и материалы и затрат на оплату труда с отчислениями (рис. 1.3).

	A	B	C	D	E	F	G	H	I	J	K	L	M	N	O	P	Q	R	S	T	U	V
1	Инфляция	8%																				
2																						
3																						
4																						
5		ед.изм.	1 кв. 18	2 кв. 18	3 кв. 18	4 кв. 18	1 кв. 19	2 кв. 19	3 кв. 19	4 кв. 19	1 кв. 20	2 кв. 20	3 кв. 20	4 кв. 20	1 кв. 21	2 кв. 21	3 кв. 21	4 кв. 21	1 кв. 22	2 кв. 22	3 кв. 22	4 кв. 22
26	<b>ПЕРСОНАЛ</b>																					
27	Должность 1	чел.	100	100	100	100	100	100	100	100	120	120	120	120	120	120	120	120	140	140	140	140
28	Должность 2	чел.	20	20	20	20	20	20	20	20	20	20	20	20	25	25	25	25	25	25	25	25
29	Должность 3	чел.	5	5	5	5	5	5	5	5	5	5	5	5	5	5	5	5	5	5	5	5
30	Зарплата																					
31	Должность 1	руб. без НДС	20 000	20 000	20 000	20 000	21 600	21 600	21 600	21 600	23 328	23 328	23 328	23 328	25 194	25 194	25 194	25 194	27 210	27 210	27 210	27 210
32	Должность 2	руб. без НДС	30 000	30 000	30 000	30 000	32 400	32 400	32 400	32 400	34 992	34 992	34 992	34 992	37 791	37 791	37 791	37 791	40 815	40 815	40 815	40 815
33	Должность 3	руб. без НДС	35 000	35 000	35 000	35 000	37 800	37 800	37 800	37 800	40 824	40 824	40 824	40 824	44 090	44 090	44 090	44 090	47 617	47 617	47 617	47 617
34	Итого затраты на оплату труда		8 325	8 325	8 325	8 325	8 991	8 991	8 991	8 991	11 110	11 110	11 110	11 110	12 566	12 566	12 566	12 566	15 203	15 203	15 203	15 203
35	Должность 1	тыс. руб. без НДС	6 000	6 000	6 000	6 000	6 480	6 480	6 480	6 480	8 398	8 398	8 398	8 398	9 070	9 070	9 070	9 070	11 428	11 428	11 428	11 428
36	Должность 2	тыс. руб. без НДС	1 800	1 800	1 800	1 800	1 944	1 944	1 944	1 944	2 100	2 100	2 100	2 100	2 834	2 834	2 834	2 834	3 061	3 061	3 061	3 061
37	Должность 3	тыс. руб. без НДС	525	525	525	525	567	567	567	567	612	612	612	612	661	661	661	661	714	714	714	714
38	Отчисления		2 373	2 373	2 373	2 373	2 562	2 562	2 562	2 562	3 166	3 166	3 166	3 166	3 581	3 581	3 581	3 581	4 333	4 333	4 333	4 333
39	Итого затраты на оплату труда с отчислениями		10 698	10 698	10 698	10 698	11 553	11 553	11 553	11 553	14 276	14 276	14 276	14 276	16 147	16 147	16 147	16 147	19 536	19 536	19 536	19 536
40	Итого СЕБЕСТОИМОСТЬ		96 698	96 698	96 698	96 698	104 433	104 433	104 433	104 433	134 415	134 415	134 415	134 415	153 455	153 455	153 455	153 455	182 795	182 795	182 795	182 795

Рис. 1.3 – Ввод данных в таблицу «Персонал»

Ввод данных в таблицу «прочие расходы» совместно с преподавателем. На этом же листе рассчитываются налоги, относимые на себестоимость (исходя из стоимости имущества по проекту) рис.1.4.

	A	B	C	D	E	F	G	H	I	J	K	L	M	N	O	P	Q	R	S	T	U	V
1	Инфляция	8%																				
2																						
3																						
4																						
5		едизм.	1 кв. 18	2 кв. 18	3 кв. 18	4 кв. 18	1 кв. 19	2 кв. 19	3 кв. 19	4 кв. 19	1 кв. 20	2 кв. 20	3 кв. 20	4 кв. 20	1 кв. 21	2 кв. 21	3 кв. 21	4 кв. 21	1 кв. 22	2 кв. 22	3 кв. 22	4 кв. 22
42	<b>Прочие расходы</b>																					
43	Аренда помещений	тыс.руб. без НДС	30	30	30	30	30	30	30	30	30	30	30	30	30	30	30	30	30	30	30	30
44	Аренда оборудования	тыс.руб. без НДС	10	10	10	10	10	10	10	10	10	10	10	10	10	10	10	10	10	10	10	10
45	Транспортные расходы	тыс.руб. без НДС	50	50	50	50	50	50	50	50	50	50	50	50	50	50	50	50	50	50	50	50
46	Коммерческие расходы	тыс.руб. без НДС	80	30	30	30	80	30	30	30	80	30	30	30	80	30	30	30	30	80	30	30
47	1. Маркетинговые исследования	тыс.руб. без НДС	50				50				50				50					50		
48	2. Расходы на рекламу	тыс.руб. без НДС	30	30	30	30	30	30	30	30	30	30	30	30	30	30	30	30	30	30	30	30
49	3.	тыс.руб. без НДС																				
50	Управленческие расходы	тыс.руб. без НДС																				
	Оплата труда управленческого персонала	тыс.руб. без НДС	300	300	300	300	324	324	324	324	350	350	350	350	378	378	378	378	408	408	408	408
51	Общие расходы	тыс.руб. без НДС																				
52																						
53																						
54	<b>Налоги, относимые на себестоимость</b>																					
55	Налог на имущество	руб.	2 196				1 984				1 793				1 621				1 465			1 357
56	Транспортный налог	руб.																				
57	Налог на землю	руб.																				
58			2 196	0	0	0	1 984	0	0	0	1 793	0	0	0	1 621	0	0	0	1 465	0	0	1 357

Рис. 1.4 – Ввод данных в таблицу «Прочие расходы»

Построение графиков динамики выручки и себестоимости (рис. 1.5).

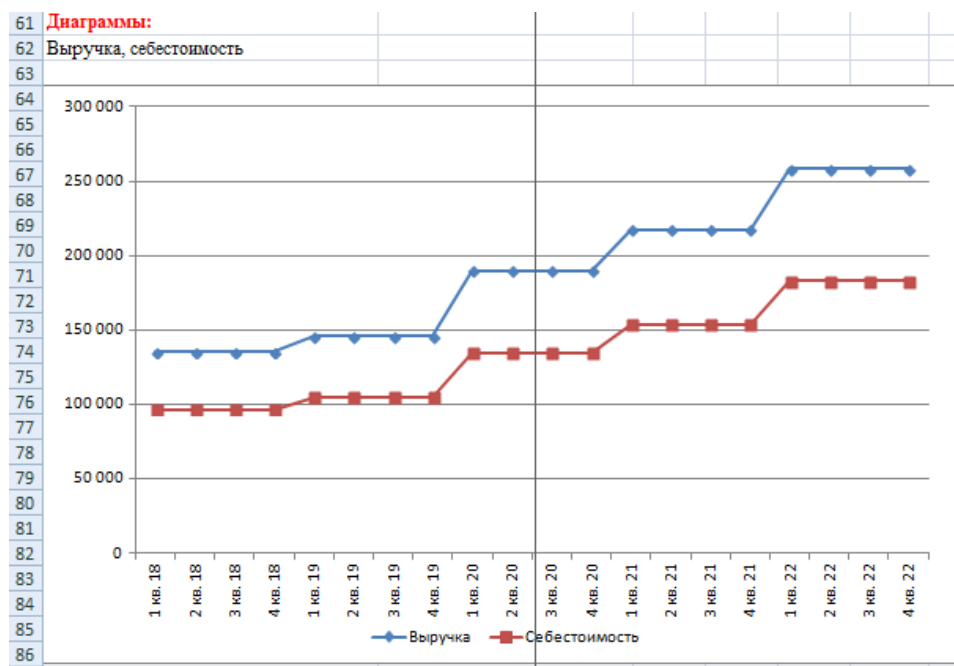


Рис. 1.5 – График динамики выручки и себестоимости

*Работа на листе «Капитальные вложения и Финансирование»*

Ввод данных в таблицу «Проводимые работы» совместно с преподавателем. Заполняются цветом ячейки, соответствующие

периодам выполнения работ на прединвестиционной и инвестиционной фазе проекта (рис. 1.6).

	A	B	C	D	E	F	G	H	I	J	K	L	M	N	O	P	Q	
			1 кв. 17	2 кв. 17	3 кв. 17	4 кв. 17	1 кв. 18	2 кв. 18	3 кв. 18	4 кв. 18	1 кв. 19	2 кв. 19	3 кв. 19	4 кв. 19	1 кв. 20	2 кв. 20	3 кв. 20	
4	<b>ПРОВОДИМЫЕ РАБОТЫ</b>																	
5	Прединвестиционный период																	
6	Исследование рынка		■	■														
7	Регистрация предприятия		■															
8	Планирование			■	■													
9	Инвестиционный период																	
10	Строительство зданий и сооружений			■	■	■												
11	Закупка оборудования				■	■	■											
12	Найм и обучение персонала						■							■				

Рис. 1.6 – Ввод данных в таблицу «Проводимые работы»

Ввод данных в таблицу «Капитальные затраты». Вводятся числовые (стоимостные) значения проводимых работ на прединвестиционной и инвестиционной фазе проект. Данные задаются преподавателем (рис. 1.7).

	A	B	C	D	E	F	G	H	I	J	K	L	M	N	O	P	Q	R
			1 кв. 17	2 кв. 17	3 кв. 17	4 кв. 17	1 кв. 18	2 кв. 18	3 кв. 18	4 кв. 18	1 кв. 19	2 кв. 19	3 кв. 19	4 кв. 19	1 кв. 20	2 кв. 20	3 кв. 20	4 кв. 20
15	<b>КАПИТАЛЬНЫЕ ЗАТРАТЫ</b>																	
16	Прединвестиционные затраты	тыс. руб. с НДС	50	50														
17	Строительство	тыс. руб. с НДС	0	105 000	85 000	0	0	0	0	0	0	0	0	0	0	0	0	0
18	Работа 1	тыс. руб. с НДС		55 000														
19	Работа 2	тыс. руб. с НДС		50 000	30 000													
20	Работа 3	тыс. руб. с НДС			55 000													
21																		
22	Оборудование	тыс. руб. с НДС	0	0	5 000	40 000	0	0	0	0	0	0	0	0	0	0	0	0
23	Вид 1	тыс. руб. с НДС			5 000													
24	Вид 2	тыс. руб. с НДС				15 000												
25	Вид 3	тыс. руб. с НДС				25 000												
26	Обучение персонала					100								100				
27	<b>ИТОГО капитальные затраты</b>	тыс. руб. с НДС	50	105 050	90 000	40 100	0	0	0	0	0	0	0	100	0	0	0	0

Рис. 1.7 – Ввод данных в таблицу «Капитальные затраты»

Ввод данных в таблицу «Амортизация». Сумма амортизации рассчитывается исходя из остаточной стоимости основных средств (сумма значений в предыдущей таблице по строительству и оборудованию) и среднего срока службы основных средств, равного 10 годам (рис. 1.8).

	A	B	C	D	E	F	G	H	I	J	K	L	M	N	O	P	Q	R	S	T	U	V	W	X	Y	Z		
1																												
2																												
3			1 кв. 17	2 кв. 17	3 кв. 17	4 кв. 17	1 кв. 18	2 кв. 18	3 кв. 18	4 кв. 18	1 кв. 19	2 кв. 19	3 кв. 19	4 кв. 19	1 кв. 20	2 кв. 20	3 кв. 20	4 кв. 20	1 кв. 21	2 кв. 21	3 кв. 21	4 кв. 21	1 кв. 22	2 кв. 22	3 кв. 22	4 кв. 22		
30	<b>АМОРТИЗАЦИЯ</b>																											
31	Остаточная стоимость ОС	тыс. руб. с НДС	0	105 000	102 375	99 816	97 320	94 837	92 315	90 202	87 947	85 748	83 605	81 515	79 477	77 490	75 553	73 664	71 822	70 027	68 276	66 569	64 905	63 282	61 700	60 158		
32	Норма амортизации	%	2,5%																									
33	Сумма амортизации	тыс. руб. с НДС	0	2 625	2 559	2 495	2 433	2 372	2 313	2 255	2 199	2 144	2 090	2 038	1 987	1 937	1 889	1 842	1 796	1 751	1 707	1 664	1 623	1 582	1 543	1 504		

Рис. 1.8 – Ввод данных в таблицу «Амортизация»

Ввод данных в таблицу «Финансирование» (рис. 1.9). Преподавателем задаются исходные данные по возможным источникам финансирования: собственные средства инициаторов проекта, возвратные средства инвестора, кредитные средства.

Одновременно рассчитывается структура капитала: вес собственных и заемных источников в общей сумме капитала. Также производится расчет стоимости заемного капитала как сумма произведений величин заемных источников (сумма кредита) на стоимость каждого источника (процентная ставка по кредиту).

	A	B	C	D	E	F	G	H	I	J	K	L	M	N	O	P	Q	R	S	T	U	V	W	X				
1																												
2																												
3			1 кв. 17	2 кв. 17	3 кв. 17	4 кв. 17	1 кв. 18	2 кв. 18	3 кв. 18	4 кв. 18	1 кв. 19	2 кв. 19	3 кв. 19	4 кв. 19	1 кв. 20	2 кв. 20	3 кв. 20	4 кв. 20	1 кв. 21	2 кв. 21	3 кв. 21	4 кв. 21	1 кв. 22	2 кв. 22				
36	<b>ФИНАНСИРОВАНИЕ</b>																											
37	Собственные средства	тыс. руб. с НДС	100																									
38	Средства инвесторов	тыс. руб. с НДС		50 000	50 000																							
39	Заемные средства	тыс. руб. с НДС	0	60 000	50 000	55 000	0	0	0	0	0	0	0	0	0	0	0	0	0	0	0	0	0	0	0			
40		Источники 1 тыс. руб. с НДС		60 000																								
41		Источники 2 тыс. руб. с НДС			50 000																							
42		Источники 3 тыс. руб. с НДС				55 000																						
43																												
44	Итого СК		100 100	37,8%																								
45	Итого ЗК		165 000	62,2%																								
46	Вес Источника 1			36,4%	15,0%																							
47	Вес Источника 2			30,3%	25,0%																							
48	Вес Источника 3			33,3%	12,0%																							
49	Стоимость ЗК				17,0%																							

Рис. 1.9 – Ввод данных в таблицу «Финансирование»

Студентами производится расчет сумм выплат по заемным средствам: выплаты тела кредита и процентов по кредиту по каждому из источников. Затем находятся общие суммы выплат по всем заемным источникам (рис. 1.10).

	A	B	C	D	E	F	G	H	I	J	K	L	M	N	O	P	Q	R	S	T	U	V	W	X	Y	Z		
1																												
2																												
3			1 кв 17	2 кв 17	3 кв 17	4 кв 17	1 кв 18	2 кв 18	3 кв 18	4 кв 18	1 кв 19	2 кв 19	3 кв 19	4 кв 19	1 кв 20	2 кв 20	3 кв 20	4 кв 20	1 кв 21	2 кв 21	3 кв 21	4 кв 21	1 кв 22	2 кв 22	3 кв 22	4 кв 22		
51	График расчетов по заемным средствам																											
52	Источник 1																											
53	Процентная ставка	%	15,0%																									
54	Срок кредита	лет	3																									
55	Выплаты долга	тыс. руб. с НДС		5 000	5 000	5 000	5 000	5 000	5 000	5 000	5 000	5 000	5 000	5 000	5 000	5 000	5 000	5 000	5 000	5 000	5 000	5 000	5 000	5 000	5 000	5 000	5 000	
56	Остаток долга	тыс. руб. с НДС		55 000	50 000	45 000	40 000	35 000	30 000	25 000	20 000	15 000	10 000	5 000	0													
57	Выплаты процентов	тыс. руб. с НДС		2 250	2 063	1 875	1 688	1 500	1 313	1 125	938	750	563	375	188													
58																												
59	Источник 2																											
60	Процентная ставка	%	25,0%																									
61	Срок кредита	лет	5																									
62	Выплаты долга	тыс. руб. с НДС			2 500	2 500	2 500	2 500	2 500	2 500	2 500	2 500	2 500	2 500	2 500	2 500	2 500	2 500	2 500	2 500	2 500	2 500	2 500	2 500	2 500	2 500	2 500	
63	Остаток долга	тыс. руб. с НДС			47 500	45 000	42 500	40 000	37 500	35 000	32 500	30 000	27 500	25 000	22 500	20 000	17 500	15 000	12 500	10 000	7 500	5 000	2 500	0				
64	Выплаты процентов	тыс. руб. с НДС			3 125	2 969	2 813	2 656	2 500	2 344	2 188	2 031	1 875	1 719	1 563	1 406	1 250	1 094	938	781	625	469	313	156				
65																												
66	Источник 3																											
67	Процентная ставка	%	12,0%																									
68	Срок кредита	лет	4																									
69	Выплаты долга	тыс. руб. с НДС				3 438	3 438	3 438	3 438	3 438	3 438	3 438	3 438	3 438	3 438	3 438	3 438	3 438	3 438	3 438	3 438	3 438	3 438	3 438	3 438	3 438	3 438	
70	Остаток долга	тыс. руб. с НДС				51 563	48 125	44 688	41 250	37 813	34 375	30 938	27 500	24 063	20 625	17 188	13 750	10 313	6 875	3 438	0							
71	Выплаты процентов	тыс. руб. с НДС				1 650	1 547	1 444	1 341	1 238	1 134	1 031	928	825	722	619	516	413	309	206	103							
72																												
73	ИТОГО																											
74	Выплаты долга	тыс. руб. с НДС		5 000	7 600	10 938	10 938	10 938	10 938	10 938	10 938	10 938	10 938	10 938	10 938	10 938	10 938	10 938	10 938	10 938	10 938	10 938	10 938	10 938	10 938	10 938	10 938	
75	Выплаты процентов	тыс. руб. с НДС		2 250	5 188	6 484	6 047	5 600	5 163	4 706	4 259	3 813	3 366	2 919	2 472	2 025	1 766	1 506	1 247	988	728	469	313	156	0	0		

Рис. 1.10 – Расчет сумм выплат по заемным средствам

Построение диаграммы «Капитальные затраты» и графика «финансирования и выплат по источникам средств» (рис. 1.11–1.13).

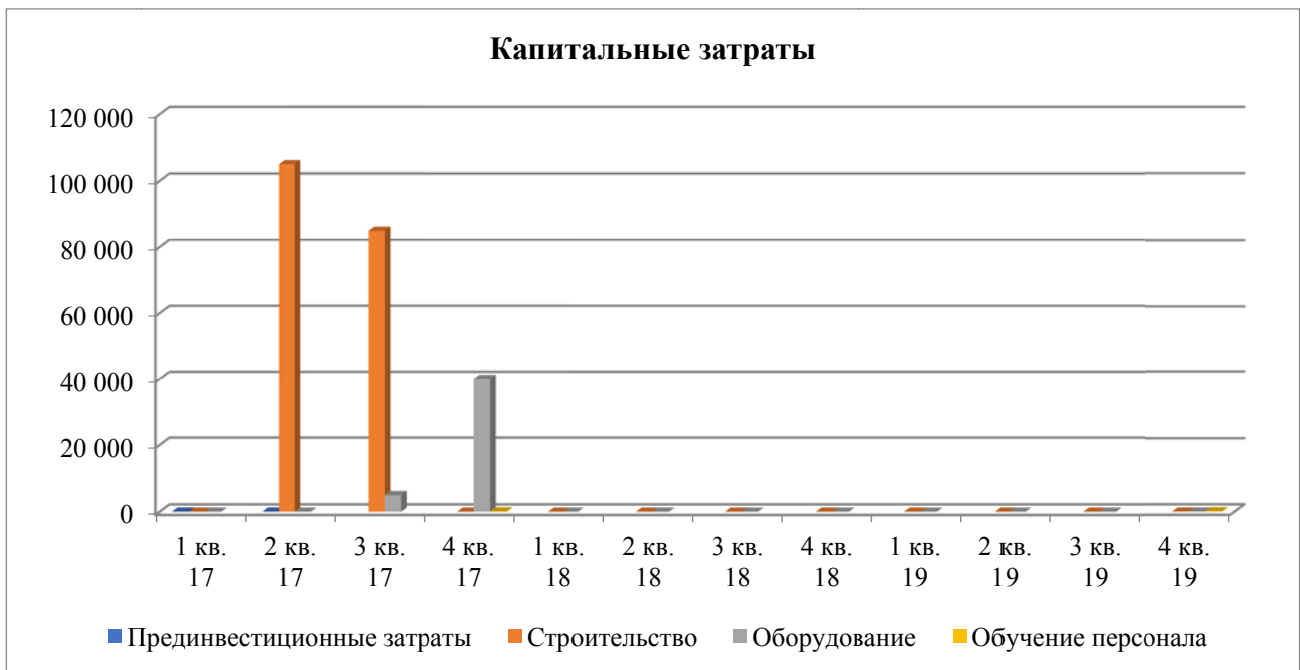


Рис. 1.11 – Диаграмма «Капитальные затраты»





Рис. 1.12 – Диаграмма «Источники средств»

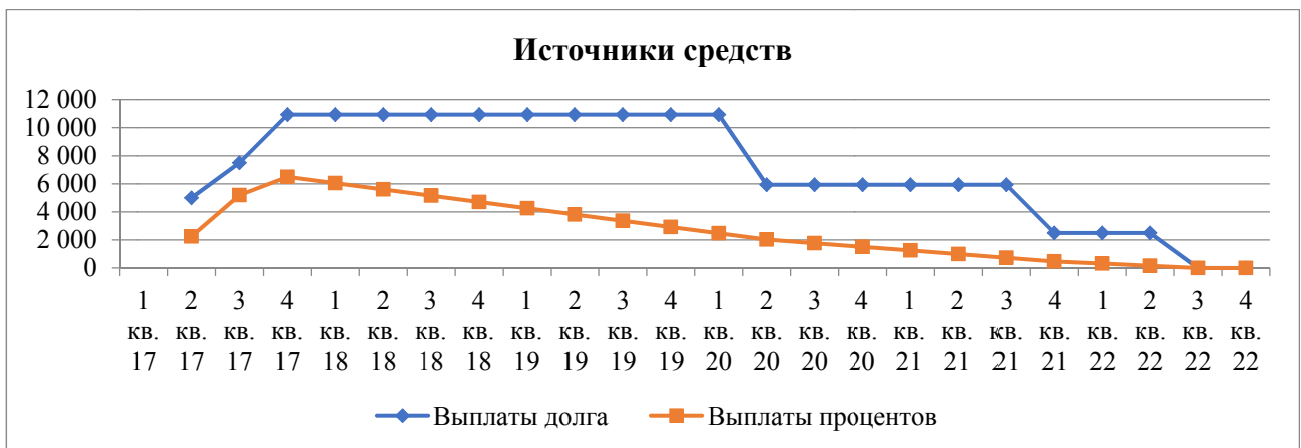


Рис. 1.13 – График «Источники средств»

*Работа на листе «БДР».*

Заполнение таблицы «Бюджет доходов и расходов» на основе введенных ранее данных. Расчет ведется без НДС.

Методика расчета и источники вводимых данных (табл. 1.1).

Таблица 1.1

Методика расчета и источники вводимых данных

	Показатель	Методика расчета / Источники данных
А	1	2
1	Доходы	Стр. 1.1. + стр.1.2.
1.1.	Доходы от реализации продукции	Лист «Выручка» строка «Выручка»
1.2	Прочие операционные доходы	5% от стр.1.1. (Доходы от реализации продукции)
2	Себестоимость	Стр. 2.1. + стр.2.2.

Окончание табл. 1.1

2.1	Прямые материальные затраты	Лист «Выручка» строка «Итого затраты сырья и материалов»
2.2	Затраты на оплату труда с отчислениями	Лист «Выручка» строка «Итого затраты на оплату труда с отчислениями»
3	Валовая прибыль	Стр.1 – стр.2
4	Коммерческие расходы	Лист «Выручка» строка «Коммерческие расходы»
5	Управленческие расходы	Лист «Выручка» строка «Управленческие расходы»
6	Прочие прямые расходы	Лист «Выручка» сумма строк: «Аренда помещений», «Аренда оборудования», «Транспортные расходы»
7	Амортизация	Лист «Кап.вложения+Финансирование» строка «Сумма амортизации»
8	Операционная прибыль	Стр.3 – стр.4 – стр.5 – стр.6 – стр.7
9	Операционные налоги	Лист «Выручка» строка «Операционные налоги»
10	Прочие доходы	Стр.1 * 10%
11	Прочие расходы	Стр.2 * 10%
12	Проценты к уплате	Лист «Кап.вложения+Финансирование» итоговая строка «Выплаты процентов»
13	Прибыль до налогообложения	Стр.8 – стр.9 + стр.10 – стр.11 – стр.12
14	Налог на прибыль	Стр.13 * 20%. Вводится условие: если прибыль до налогообложения меньше нуля, то налог на прибыль равен нулю
15	Чистая прибыль	Стр.13 – стр.14

Заполнение документа в программе MS Excel (рис. 1.14).

	A	B	C	D	E	F	G	H	I	J	K	L	M	N	O	P	Q	R	S	T	U	V
1																						
2	без НДС!!!																					
3		ед.изм.	1 кв. 18	2 кв. 18	3 кв. 18	4 кв. 18	1 кв. 19	2 кв. 19	3 кв. 19	4 кв. 19	1 кв. 20	2 кв. 20	3 кв. 20	4 кв. 20	1 кв. 21	2 кв. 21	3 кв. 21	4 кв. 21	1 кв. 22	2 кв. 22	3 кв. 22	4 кв. 22
4	РАСЧЕТ	тыс. руб.																				
5	Доходы		141 750	141 750	141 750	141 750	153 090	153 090	153 090	153 090	199 017	199 017	199 017	199 017	228 165	228 165	228 165	228 165	271 418	271 418	271 418	271 418
6	Доходы от реализации продукции		135 000	135 000	135 000	135 000	145 800	145 800	145 800	145 800	189 540	189 540	189 540	189 540	217 300	217 300	217 300	217 300	258 493	258 493	258 493	258 493
7	Прочие операционные доходы		6 750	6 750	6 750	6 750	7 290	7 290	7 290	7 290	9 477	9 477	9 477	9 477	10 865	10 865	10 865	10 865	12 925	12 925	12 925	12 925
8	Себестоимость		96 698	96 698	96 698	96 698	104 433	104 433	104 433	104 433	134 415	134 415	134 415	134 415	153 455	153 455	153 455	153 455	182 795	182 795	182 795	182 795
9	Прямые материальные затраты		86 000	86 000	86 000	86 000	92 880	92 880	92 880	92 880	120 139	120 139	120 139	120 139	137 309	137 309	137 309	137 309	163 259	163 259	163 259	163 259
10	Затраты на оплату труда с отчислениями		10 698	10 698	10 698	10 698	11 553	11 553	11 553	11 553	14 276	14 276	14 276	14 276	16 147	16 147	16 147	16 147	19 536	19 536	19 536	19 536
11	Валовая прибыль		45 052	45 052	45 052	45 052	48 657	48 657	48 657	48 657	64 602	64 602	64 602	64 602	74 710	74 710	74 710	74 710	88 622	88 622	88 622	88 622
12	Коммерческие расходы		80	30	30	30	80	30	30	30	80	30	30	30	80	30	30	30	80	30	30	30
13	Управленческие расходы		300	300	300	300	324	324	324	324	350	350	350	350	378	378	378	378	408	408	408	408
14	Прочие прямые расходы		90	90	90	90	90	90	90	90	90	90	90	90	90	90	90	90	90	90	90	90
15	Амортизация		10 113	2 372	2 313	2 255	2 199	2 144	2 090	2 038	1 987	1 937	1 889	1 842	1 796	1 751	1 707	1 664	1 623	1 582	1 543	1 504
16	Операционная прибыль		34 470	42 260	42 319	42 377	45 964	46 069	46 122	46 175	62 095	62 194	62 243	62 290	72 366	72 461	72 505	72 548	86 422	86 512	86 552	86 590
17	Операционные налоги		2 196	0	0	0	1 984	0	0	0	1 793	0	0	0	1 621	0	0	0	1 465	0	0	1 357
18	Прочие доходы		14 175	14 175	14 175	14 175	15 309	15 309	15 309	15 309	19 902	19 902	19 902	19 902	22 817	22 817	22 817	22 817	27 142	27 142	27 142	27 142
19	Прочие расходы		9 670	9 670	9 670	9 670	10 443	10 443	10 443	10 443	13 442	13 442	13 442	13 442	15 346	15 346	15 346	15 346	18 280	18 280	18 280	18 280
20	Проценты к уплате		6 047	6 047	6 047	6 047	6 047	6 047	6 047	6 047	6 047	6 047	6 047	6 047	6 047	6 047	6 047	6 047	6 047	6 047	6 047	6 047
21	Прибыль по налогообложению		32 928	40 719	40 778	40 836	44 783	44 888	44 941	44 993	62 508	62 608	62 656	62 703	73 791	73 885	73 929	73 972	89 237	89 328	89 328	89 328
22	Налог на прибыль		6 586	8 144	8 156	8 167	8 957	8 978	8 988	8 999	12 502	12 522	12 531	12 541	14 758	14 777	14 786	14 794	17 847	17 866	17 866	17 866
23	Чистая прибыль		26 342	32 575	32 622	32 669	35 826	35 910	35 953	35 995	50 006	50 086	50 125	50 163	59 032	59 108	59 143	59 177	71 390	71 462	71 462	71 462

Рис. 1.14 – Заполнение данных

На этом же листе студентами строится график по основным показателям прибыли по проекту: Валовая прибыль, Операционная прибыль и Чистая прибыль (рис. 1.15).

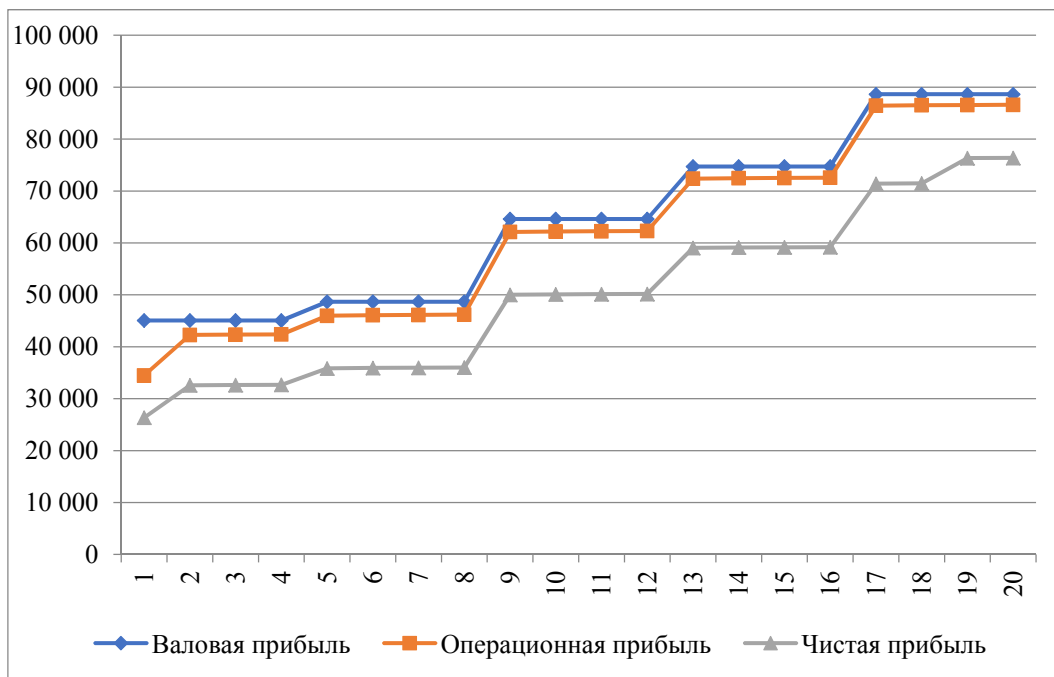


Рис. 1.15 – График по основным показателям прибыли по проекту

## Часть 2. «Расчет ставки дисконтирования инвестиционного проекта. Расчет и анализ денежных потоков инвестиционного проекта»

### Работа на листе «БДДС»

Расчет ведется с НДС (пояснение студентам различия в расчетах Бюджета доходов и расходов и Бюджета движения денежных средств). Заполнение притоков и оттоков по операционной деятельности (табл. 2.1).

Таблица 2.1

	Показатель	Методика расчета / Источники данных
1	Доходы от операционной деятельности	Стр.1.1 + стр.1.2. + стр.1.3
1.1.	Выручка и другие операционные доходы	Лист «БДР» строка «Доходы» *1,18
1.2	Прочие доходы	Лист «БДР» строка «Прочие доходы» *1,18
1.3	Амортизация	Лист «Кап.вложения+Финансирование» строка «Сумма амортизации»
2	Расходы от операционной деятельности	Стр.2.1. + стр.2.2. + стр.2.3. + стр.2.4 + стр.2.5 + стр.2.6
2.1	Себестоимость	Стр.2.1.1 + стр.2.1.2
2.1.1	Затраты сырья и материалов	Лист «Выручка» строка «Итого затраты сырья и материалов» *1,18
2.1.2	Затраты на оплату труда с начислениями	Лист «Выручка» строка «Итого затраты на оплату труда с отчислениями»
2.2.	Прочие прямые расходы	Лист «Выручка» сумма строк: («Аренда помещений», «Аренда оборудования», «Транспортные расходы») *1,18
2.3	Коммерческие расходы	Лист «Выручка» строка «Коммерческие расходы» * 1,18
2.4	Управленческие расходы	Лист «Выручка» строка «Управленческие расходы» * 1,18
2.5	Налоги	
2.5.1	Операционные налоги	Лист «Выручка» строка «Операционные налоги»
2.5.2	Налог на прибыль	Лист «БДР» строка «Налог на прибыль»
2.6	Прочие расходы	Лист «БДР» строка «Прочие расходы» *1,18
	ДП от операционной деятельности	Стр.1 – стр.2

## Заполнения документа в программе MS Excel (рис. 2.1).

с НДС!!!																																															
тыс. руб.	1 кв. 17	2 кв. 17	3 кв. 17	4 кв. 17	1 кв. 18	2 кв. 18	3 кв. 18	4 кв. 18	1 кв. 19	2 кв. 19	3 кв. 19	4 кв. 19	1 кв. 20	2 кв. 20	3 кв. 20	4 кв. 20	1 кв. 21	2 кв. 21	3 кв. 21	4 кв. 21	1 кв. 22	2 кв. 22	3 кв. 22	4 кв. 22																							
<b>ОПЕРАЦИОННАЯ ДЕЯТЕЛЬНОСТЬ</b>																																															
Доходы от операционной деятельности	0																							2 625	2 559	2 495	158 425	186 364	186 304	186 247	200 909	200 855	200 801	200 749	260 311	260 261	260 213	260 166	297 954	297 909	297 866	297 823	353 923	353 883	353 842	353 804	
Выручка и прочие операционные доходы	167 265																							167 265	167 265	167 265	167 265	167 265	167 265	180 646	180 646	180 646	180 646	180 646	234 840	234 840	234 840	234 840	269 235	269 235	269 235	269 235	320 273	320 273	320 273	320 273	
Прочие доходы	167 227																							167 227	167 227	167 227	167 227	167 227	167 227	18 065	18 065	18 065	18 065	18 065	23 484	23 484	23 484	23 484	26 924	26 924	26 924	26 924	32 027	32 027	32 027	32 027	
Амортизация	0																							2 625	2 559	2 495	2 495	2 495	2 495	2 199	2 144	2 090	2 038	1 987	1 937	1 889	1 842	1 796	1 751	1 707	1 664	1 623	1 582	1 543	1 504		
Расходы от операционной деятельности	0																							0	0	0	132 870	132 173	132 185	132 197	144 941	142 918	142 929	142 929	142 939	186 747	184 915	184 924	184 934	213 236	211 575	211 584	211 593	253 672	253 167	253 584	254 749
Себестоимость	0																							0	0	0	112 178	112 178	112 178	112 178	121 152	121 152	121 152	121 152	121 152	156 041	156 041	156 041	156 041	178 171	178 171	178 171	178 171	212 182	212 182	212 182	212 182
Затраты сырья и материалов	101 480																							101 480	101 480	101 480	109 398	109 398	109 398	109 398	109 398	109 398	109 398	109 398	141 764	141 764	141 764	141 764	162 024	162 024	162 024	162 024	192 645	192 645	192 645	192 645	
Затраты на оплату труда с начислениями	10 698																							10 698	10 698	10 698	11 533	11 533	11 533	11 533	11 533	11 533	11 533	11 533	14 276	14 276	14 276	14 276	16 147	16 147	16 147	16 147	19 326	19 326	19 326	19 326	
Прочие прямые расходы	106																							106	106	106	106	106	106	106	106	106	106	106	106	106	106	106	106	106	106	106	106	106	106	106	106
Коммерческие расходы	94																							35	35	35	94	35	35	35	94	35	35	35	94	35	35	35	94	35	35	35	94	35	35	35	
Управленческие расходы	300																							300	300	300	324	324	324	324	324	324	324	324	350	350	350	350	378	378	378	378	408	408	408	408	
Налоги	8 782																							8 144	8 156	8 167	10 941	8 978	8 988	8 998	8 999	14 295	12 522	12 531	12 541	14 758	14 777	14 786	14 794	17 847	17 866	19 083	20 448				
Операционные налоги	2 196																							0	0	0	1 984	0	0	0	1 793	0	0	0	1 621	0	0	0	1 465	0	0	1 357					
Налог на прибыль	6 586																							8 144	8 156	8 167	8 957	8 978	8 988	8 999	12 502	12 522	12 531	12 541	14 758	14 777	14 786	14 794	17 847	17 866	19 083	20 448					
Прочие расходы	11 410																							11 410	11 410	11 410	12 323	12 323	12 323	12 323	15 861	15 861	15 861	15 861	18 108	18 108	18 108	18 108	18 108	18 108	18 108	21 570	21 570	21 570	21 570		
<b>ДП от операционной деятельности</b>	0																							<b>2 625</b>	<b>2 559</b>	<b>2 495</b>	<b>53 554</b>	<b>54 190</b>	<b>54 119</b>	<b>54 050</b>	<b>56 969</b>	<b>57 936</b>	<b>57 872</b>	<b>57 809</b>	<b>73 664</b>	<b>73 647</b>	<b>73 629</b>	<b>73 612</b>	<b>84 718</b>	<b>86 334</b>	<b>86 281</b>	<b>86 230</b>	<b>100 250</b>	<b>101 716</b>	<b>100 458</b>	<b>99 055</b>	
<b>ИНВЕСТИЦИОННАЯ ДЕЯТЕЛЬНОСТЬ</b>																																															
Доходы от инвестиционной деятельности	100																							50 000	50 000	0	0	0	0	0	0	0	0	0	0	0	0	0	0	0	0	0	0	0	0	0	
Выполнения собственниками и инвесторов	100																							50 000	50 000	0	0	0	0	0	0	0	0	0	0	0	0	0	0	0	0	0	0	0	0	0	
Реализация имущества	0																							0	0	0	0	0	0	0	0	0	0	0	0	0	0	0	0	0	0	0	0	0	0	0	
Расходы от инвестиционной деятельности	50																							105 050	90 000	40 100	0	0	0	0	0	0	0	100	50 000	50 000	0	0	0	0	0	0	0	0	0	0	
Возврат средств собственникам и инвесторам	0																							0	0	0	0	0	0	0	0	0	0	0	50 000	50 000	0	0	0	0	0	0	0	0	0	0	
Капитальные затраты	50																							105 050	90 000	40 100	0	0	0	0	0	0	100	0	0	0	0	0	0	0	0	0	0	0	0	0	
Потребность в оборотных средствах	0																							-50	-50 050	-40 000	-40 100	0	0	0	0	0	0	-100	-50 000	-50 000	0	0	0	0	0	0	0	0	0		
<b>ДП от инвестиционной деятельности</b>	<b>50</b>																							<b>-50</b>	<b>-50 050</b>	<b>-40 000</b>	<b>-40 100</b>	<b>0</b>	<b>0</b>	<b>0</b>	<b>0</b>	<b>0</b>	<b>0</b>	<b>0</b>	<b>-100</b>	<b>-50 000</b>	<b>-50 000</b>	<b>0</b>	<b>0</b>	<b>0</b>	<b>0</b>	<b>0</b>	<b>0</b>	<b>0</b>	<b>0</b>		
<b>ФИНАНСОВАЯ ДЕЯТЕЛЬНОСТЬ</b>																																															
Доходы от финансовой деятельности	0																							60 000	50 000	55 000	0	0	0	0	0	0	0	0	0	0	0	0	0	0	0	0	0	0	0	0	
Кредиты и займы	0																							60 000	50 000	55 000	0	0	0	0	0	0	0	0	0	0	0	0	0	0	0	0	0	0	0	0	
Расходы от финансовой деятельности	0																							7 250	12 688	17 431	16 984	16 538	16 091	15 644	15 197	14 750	14 303	13 856	13 409	7 963	7 703	7 444	7 184	6 925	6 666	2 969	2 813	2 656	0	0	
Выплата займов	0																							5 000	7 500	10 938	10 938	10 938	10 938	10 938	10 938	10 938	10 938	10 938	10 938	5 938	5 938	5 938	5 938	5 938	5 938	2 500	2 500	2 500	0	0	
Выплата процентов по займам	0																							2 250	5 188	6 494	6 047	5 600	5 153	4 706	4 259	3 813	3 366	2 919	2 472	2 025	1 766	1 506	1 247	988	728	469	313	156	0	0	
<b>ДП от финансовой деятельности</b>	<b>0</b>																							<b>52 750</b>	<b>37 313</b>	<b>37 569</b>	<b>-16 984</b>	<b>-16 538</b>	<b>-16 091</b>	<b>-15 644</b>	<b>-15 197</b>	<b>-14 750</b>	<b>-14 303</b>	<b>-13 856</b>	<b>-13 409</b>	<b>-7 963</b>	<b>-7 703</b>	<b>-7 444</b>	<b>-7 184</b>	<b>-6 925</b>	<b>-6 666</b>	<b>-2 969</b>	<b>-2 813</b>	<b>-2 656</b>	<b>0</b>	<b>0</b>	
<b>ИТОГО Денежный поток</b>	<b>50</b>																							<b>325</b>	<b>-128</b>	<b>-36</b>	<b>36 570</b>	<b>37 663</b>	<b>38 029</b>	<b>38 406</b>	<b>40 772</b>	<b>43 186</b>	<b>43 569</b>	<b>43 863</b>	<b>10 155</b>	<b>17 384</b>	<b>67 586</b>	<b>67 788</b>	<b>77 634</b>	<b>79 409</b>	<b>79 616</b>	<b>83 261</b>	<b>97 438</b>	<b>99 059</b>	<b>100 458</b>	<b>99 055</b>	

*Рис. 2.1 – Заполнение данных*

## Заполнение притоков и оттоков по инвестиционной деятельности (табл. 2.2).

*Таблица 2.2*

	Показатель	Методика расчета / Источники данных
1	Доходы от инвестиционной деятельности	Стр.1.1 + стр.1.2.
1.1	Вложения собственников и инвесторов	Лист «Кап.вложения+Финансирование» строка «Собственные средства» + строка «Средства инвесторов»
1.2	Реализация имущества	Данные задаются преподавателем
2	Расходы от инвестиционной деятельности	Стр.2.1. + стр.2.2. + стр.2.3.
2.1	Возврат средств собственников и инвесторов	Данные задаются преподавателем
2.2	Капитальные затраты	Лист «Кап.вложения+Финансирование» строка «Итого капитальные затраты»
2.3	Потребность в оборотных средствах	Данные задаются преподавателем
	ДП от инвестиционной деятельности	Стр.1 – стр.2

Заполнения документа в программе MS Excel (рис. 2.2).

A	B	C	D	E	F	G	H	I	J	K	L	M	N	O	P	Q	R	S	T	U	V	W	X	Y	Z	AA	AB
		с НДС!!!																									
			1 кв. 17	2 кв. 17	3 кв. 17	4 кв. 17	1 кв. 18	2 кв. 18	3 кв. 18	4 кв. 18	1 кв. 19	2 кв. 19	3 кв. 19	4 кв. 19	1 кв. 20	2 кв. 20	3 кв. 20	4 кв. 20	1 кв. 21	2 кв. 21	3 кв. 21	4 кв. 21	1 кв. 22	2 кв. 22	3 кв. 22	4 кв. 22	
<b>ИНВЕСТИЦИОННАЯ ДЕЯТЕЛЬНОСТЬ</b>																											
Доходы от инвестиционной деятельности			100	50 000	50 000	0	0	0	0	0	0	0	0	0	0	0	0	0	0	0	0	0	0	0	0	0	0
Вложения собственников и инвесторов			100	50 000	50 000	0	0	0	0	0	0	0	0	0	0	0	0	0	0	0	0	0	0	0	0	0	0
Реализация имущества																											
Расходы от инвестиционной деятельности			50	105 050	90 000	40 100	0	0	0	0	0	0	0	0	100	50 000	50 000	0	0	0	0	0	0	0	0	0	0
Возврат средств собственников и инвесторов																50 000	50 000										
Капитальные затраты			50	105 050	90 000	40 100	0	0	0	0	0	0	0	0	100	0	0	0	0	0	0	0	0	0	0	0	0
Потребность в оборотных средствах																											
<b>ДП от инвестиционной деятельности</b>			<b>50</b>	<b>-55 050</b>	<b>-40 000</b>	<b>-40 100</b>	<b>0</b>	<b>0</b>	<b>0</b>	<b>0</b>	<b>0</b>	<b>0</b>	<b>0</b>	<b>0</b>	<b>-100</b>	<b>-50 000</b>	<b>-50 000</b>	<b>0</b>	<b>0</b>	<b>0</b>	<b>0</b>	<b>0</b>	<b>0</b>	<b>0</b>	<b>0</b>	<b>0</b>	<b>0</b>

Рис. 2.2 – Заполнение данных

Заполнение притоков и оттоков по финансовой деятельности (табл. 2.3).

Таблица 2.3

	Показатель	Методика расчета / Источники данных
1	Доходы от финансовой деятельности	Стр.1.1
1.1.	Кредиты и займы	Лист «Кап.вложения+Финансирование» строка «Заемные средства»
2	Расходы от финансовой деятельности	Стр.2.1. + стр.2.2. + стр.2.3.
2.1	Выплата займов	Лист «Кап.вложения+Финансирование» строка «Выплаты долга»
2.2	Выплата процентов по займам	Лист «Кап.вложения+Финансирование» строка «выплаты процентов»
	ДП от финансовой деятельности	Стр.1 – стр.2

Заполнения документа в программе MS Excel (рис. 2.3).

A	B	C	D	E	F	G	H	I	J	K	L	M	N	O	P	Q	R	S	T	U	V	W	X	Y	Z	AA	AB	
		с НДС!!!																										
			1	2	3	4	5	6	7	8	9	10	11	12	13	14	15	16	17	18	19	20	21	22	23	24		
			тыс. руб	1 кв. 17	2 кв. 17	3 кв. 17	4 кв. 17	1 кв. 18	2 кв. 18	3 кв. 18	4 кв. 18	1 кв. 19	2 кв. 19	3 кв. 19	4 кв. 19	1 кв. 20	2 кв. 20	3 кв. 20	4 кв. 20	1 кв. 21	2 кв. 21	3 кв. 21	4 кв. 21	1 кв. 22	2 кв. 22	3 кв. 22	4 кв. 22	
<b>ИНВЕСТИЦИОННАЯ ДЕЯТЕЛЬНОСТЬ</b>																												
Доходы от инвестиционной деятельности			100	50 000	50 000	0	0	0	0	0	0	0	0	0	0	0	0	0	0	0	0	0	0	0	0	0	0	
Вложения собственников и инвесторов			100	-50 000	-50 000	0	0	0	0	0	0	0	0	0	0	0	0	0	0	0	0	0	0	0	0	0	0	
Реализация имущества																												
Расходы от инвестиционной деятельности			50	105 050	90 000	-40 100	0	0	0	0	0	0	0	0	100	50 000	50 000	0	0	0	0	0	0	0	0	0	0	
Возврат средств собственников и инвесторов																50 000	50 000											
Капитальные затраты			50	105 050	90 000	-40 100	0	0	0	0	0	0	0	0	100	0	0	0	0	0	0	0	0	0	0	0	0	
Потребность в оборотных средствах																												
<b>ДП от инвестиционной деятельности</b>			<b>50</b>	<b>-55 050</b>	<b>-40 000</b>	<b>-40 100</b>	<b>0</b>	<b>0</b>	<b>0</b>	<b>0</b>	<b>0</b>	<b>0</b>	<b>0</b>	<b>0</b>	<b>-100</b>	<b>-50 000</b>	<b>-50 000</b>	<b>0</b>	<b>0</b>	<b>0</b>	<b>0</b>	<b>0</b>	<b>0</b>	<b>0</b>	<b>0</b>	<b>0</b>	<b>0</b>	

Рис. 2.3 – Заполнение данных

### Расчет общего денежного потока.

Общий денежный поток рассчитывается как сумма трех потоков: операционного, инвестиционного и финансового (рис. 2.4).

A	B	C	D	E	F	G	H	I	J	K	L	M	N	O	P	Q	R	S	T	U	V	W	X	Y	Z	AA	AB	
		с НДС!!!																										
			1	2	3	4	5	6	7	8	9	10	11	12	13	14	15	16	17	18	19	20	21	22	23	24		
			тыс. руб	1 кв. 17	2 кв. 17	3 кв. 17	4 кв. 17	1 кв. 18	2 кв. 18	3 кв. 18	4 кв. 18	1 кв. 19	2 кв. 19	3 кв. 19	4 кв. 19	1 кв. 20	2 кв. 20	3 кв. 20	4 кв. 20	1 кв. 21	2 кв. 21	3 кв. 21	4 кв. 21	1 кв. 22	2 кв. 22	3 кв. 22	4 кв. 22	
ДП от операционной деятельности			0	2 625	2 559	2 495	53 554	54 190	54 119	54 050	55 969	57 936	57 872	57 809	73 564	75 347	75 289	75 232	84 718	86 334	86 281	86 230	100 250	101 715	100 458	99 055		
ДП от инвестиционной деятельности			50	-55 050	-40 000	-40 100	0	0	0	0	0	0	0	0	-100	-50 000	-50 000	0	0	0	0	0	0	0	0	0		
ДП от финансовой деятельности			0	52 750	37 313	37 569	-16 984	-16 538	-16 091	-15 644	-15 197	-14 750	-14 303	-13 856	-13 409	-7 963	-7 703	-7 444	-7 184	-6 925	-6 666	-2 969	-2 813	-2 656	0	0		
<b>ИТОГО Денежный поток</b>			<b>50</b>	<b>325</b>	<b>-128</b>	<b>-36</b>	<b>36 570</b>	<b>37 653</b>	<b>38 029</b>	<b>38 406</b>	<b>40 772</b>	<b>43 186</b>	<b>43 569</b>	<b>43 853</b>	<b>10 155</b>	<b>17 384</b>	<b>67 585</b>	<b>67 786</b>	<b>77 534</b>	<b>79 409</b>	<b>79 616</b>	<b>83 261</b>	<b>97 438</b>	<b>99 059</b>	<b>100 458</b>	<b>99 055</b>		

Рис. 2.4 – Расчет общего денежного потока

### Работа на листе «Ставка дисконтирования»

Расчет стоимости собственного капитала.

Ставка доходности собственного капитала ( $R_e$ ) рассчитывается по формуле (2.1):

$$R_e = R_f + \beta(R_m - R_f) + g_1 + g_2 + C, \quad (2.1)$$

где  $R_f$  – безрисковая ставка дохода;

$\beta$  – коэффициент, определяющий изменение цены на акции компании по сравнению с изменением цен на акции по всем компаниям данного сегмента рынка;

$(R_m - R_f)$  – премия за рыночный риск;

$R_m$  – среднерыночные ставки доходности на фондовом рынке;

$g_1$  – премия для малых предприятий;

$g_2$  – премия за риск, характерный для данной компании;

$C$  – страновой риск.

Безрисковая ставка доходности принимается на уровне ключевой ставки ЦБ РФ (источник: сайт [www.cbr.ru](http://www.cbr.ru)).

## Ключевые показатели



Рис. 2.5 – Ключевая ставка ЦБ РФ

Коэффициент «бета» равен 1,2 (отрасль: автозапчасти) (рис. 2.6).

Название отрасли	Количество фирм	Бета	Соотношение D / E	Эффективная налоговая ставка	Безрычажная бета	Денежные средства / стоимость фирмы	Безрычажная бета исправлена с учетом наличных
Реклама	61	1.08	77,50%	3,35%	0,69	11,23%	0,77
Аэрокосмическая промышленность / Оборона		1.07	33,05%	7,37%	0,86	5,93%	0,91
Воздушный транспорт	17	1,61	161,36%	6,00%	0,74	19,71%	0,91
Одежда	51	1,10	39,39%	4,75%	0,85	9,39%	0,94
Авто и Грузовик	19	1,28	38,67%	7,86%	1,00	4,72%	1,05
Автозапчасти	52 ★	1,20	24,37%	7,35%	1,02	6,59%	1,09
Банк (денежный центр)	7	0,83	216,19%	16,16%	0,32	46,36%	0,59
Банки (региональные)	598	0,64	61,25%	16,42%	0,45	25,74%	0,60
Напиток (алкогольный)	23	0,78	23,41%	5,33%	0,66	1,68%	0,67
Напиток (мягкий)	41 год	0,79	21,60%	3,32%	0,68	3,39%	0,71
Вещание	29	1.13	121,72%	9,26%	0,60	8,50%	0,65
Брокерский и инвестиционный банкинг	39	1.13	218,88%	9,75%	0,44	24,48%	0,57
Строительные материалы	42	1.09	26,29%	15,15%	0,91	5,89%	0,97
Бизнес и потребительские услуги	169	0,93	24,72%	7,43%	0,79	5,41%	0,83
Кабельное ТВ	13	0,94	51,96%	18,97%	0,68	2,41%	0,70
Химический (основной)	48	0,99	55,12%	2,98%	0,71	7,00%	0,76

Рис. 2.6 – Коэффициент «бета»

Среднерыночная ставка доходности на фондовом рынке рассчитывается как величина изменения значения фондового индекса (в данном примере – ММВБ) (рис. 2.7).



## Индекс МосБиржи и Индекс РТС

[Об индексах акций](#)
[Последние значения](#)
[Архив значений](#)
[База расчета](#)
[Технический анализ](#)

### Индекс МосБиржи *IMOEX*

[Показать Индекс РТС](#)
[Показать индекс полной доходности](#)
[Дополнительная сессия](#)

ранее - Индекс ММВБ

 Архив значений по дням
  Архив значений по месяцам

Скачать данные в формате:

[↓ XML](#)
[↓ CSV](#)

 с  по  

Дата	Открытие	Максимум	Минимум	Закрытие	Объем, RUB
01.02.2021	3 287,96	3 466,51	3 268,52	★ 3 396,62	750 087 973 405,5
01.01.2021	3 306,12	3 520,66	3 272,53	3 277,08	1 879 823 413 166,35
01.12.2020	3 113,06	3 318,39	3 113,06	3 289,02	2 013 720 370 442,65
01.11.2020	2 681,19	3 150,78	2 658,49	3 107,58	2 138 949 045 766,3
01.10.2020	2 911,08	2 919,25	2 664,44	2 690,59	1 438 640 035 237,95
01.09.2020	2 976,07	3 002,25	2 857,78	2 905,81	1 719 870 419 023,4
01.08.2020	2 917,68	3 090,42	2 911,19	2 966,2	1 577 685 254 253,2
01.07.2020	2 762,56	2 919,35	2 703,35	2 911,57	1 316 694 150 158,3
01.06.2020	2 761,23	2 835,06	2 670,41	2 743,2	1 659 571 982 034,4
01.05.2020	2 623,89	2 796,85	2 564,44	2 734,83	1 477 517 199 590
01.04.2020	2 465,56	2 713,5	2 431,98	2 650,56	1 941 558 026 771,5
01.03.2020	2 829,47	2 875,3	2 073,87	2 508,81	2 870 917 798 378,9
01.02.2020	★ 3 062,27	3 145,15	2 744,18	2 785,08	1 488 709 616 158,8

Рис. 2.7 – Среднерыночная ставка доходности на фондовом рынке

Величина среднерыночной ставки доходности равна  $3396,62 / 3062,27 - 1 = 10,92\%$ .

Премия за размер предприятия равна  $4,01\%$ , как для предприятия со сверхнизкой капитализацией (табл. 2.4).

Таблица 2.4

Десятичные группы	Рыночная капитализация, минимальный размер (в млн.долл.)	Рыночная капитализация, максимальный размер (в млн.долл.)	Премия за размер (прибыль сверх CAPM)
Средняя капитализация	1 167	4 794	0,91%
Низкая капитализация	331	1 167	1,70%
Сверхнизкая капитализация	0,332	331	4,01%

Премия за прочие несистемные риски равна 7,8% (табл.2.5).

Таблица 2.5

Тип риска	Критерии риска	Уровень риска (%)	
		Границы	Факт
1	2	3	4
Риск организаций		0 – 19,7	7,80
Группа 1 – Риски общего характера		0 – 5,0	2,20
1. Риск несоответствия	Степень соответствия фирмы общепринятым стандартам качества и экологическим стандартам	0 – 0,5	0,2
2. Риск лицензирования деятельности	Необходимость лицензирования деятельности	0 – 0,5	0,2
3. Риск правового статуса	Права и обязанности, принимаемые фирмой при утверждении своего правового статуса, правовая защищенность	0 – 1,5	0,8
4. Налоговые риски	Наличие налоговых льгот или налогов, давления правительства	0 – 2,5	1
Группа 2 - Маркетинговые риски		0 – 4,7	1,90
1. Риск зависимости от поставщика	Количество поставщиков, уровень конкуренции среди поставщиков, уникальность (обыденность) сырья	0 – 0,5	0,1

Продолжение табл. 2.5

1	2	3	4
2. Риск потери доли рынка	Монопольность (уникальность) или обыденность товара, стадия жизни товара, способность товара к модификации, размер доли рынка организации	0 – 0,5	0,1
3. Риск насыщения рынка	Степень насыщенности рынка, приток конкурентов	0 – 0,8	0,4
4. Риск несоответствия товара нуждам потребителя	Способность товара к модификации, ценовая политика организации, методы продвижения, используемые организацией	0 – 0,4	0,2
5. Риск зависимости от клиентуры	Количество потребителей, степень диверсифицированности товарной (территориальной), возможности к привлечению клиентуры	0 – 0,5	0,2
6. Риск зависимости от посредников	Количество посредников между производителем и потребителем, степень зависимости производителя от посредников, степень самостоятельности организации при определении условий реализации	0 – 0,5	0,3
7. Риск утечки кадров	Степень удовлетворенности сотрудников уровнем заработной платы, системой поощрительных выплат, мотивации, корпоративная культура организации	0 – 0,5	0,3
8. Риск не качественности кадров	Наличие квалифицированного опытного персонала, стиль руководства	0 – 0,5	0,1
9. Риск не прогнозируемости показателей деятельности организации	Регрессионный анализ динамики основных экономических показателей деятельности фирмы, соответствие плановых показателей фактическим	0 – 0,5	0,2

Окончание табл. 2.5

1	2	3	4
Группа 3 - Риски хозяйственной деятельности		0 – 5,0	2,20
1. Риск физического и морального устаревания производственных фондов	Уровень состояния основных фондов, амортизационности и изношенности, появление улучшенных аналогов оборудования	0 – 2,5	1
2. Риск потери заложенного имущества	Наличие заложенного имущества, прогноз возможности выкупа залога	0 – 2,5	1,2
Группа 4 - Финансовые риски		0 – 5,0	1,50
1. Риск потери части выручки	Динамика и структура дебиторской задолженности, оборачиваемость дебиторской задолженности	0 – 2,0	0,8
2. Риск снижения ликвидности	Появление в структуре оборотных активов предприятия неликвидных ЦБ, затоваривание складов невостребованной готовой продукцией и некачественными материалами	0 – 2,0	0,5
3. Кредитный риск	Прогноз погашаемости заемных средств, возможность пролонгации, анализ возможности предъявления штрафных санкций и т.д.	0 – 1,0	0,2

Премия за страновой риск составляет 2,19 % (источник [http://pages.stern.nyu.edu/~adamodar/New\\_Home\\_Page/datafile/ctryprem.html](http://pages.stern.nyu.edu/~adamodar/New_Home_Page/datafile/ctryprem.html)).

Рас-эль-Хайма (Эмират)	Средний Восток	Aaa	0,00%	4,72%	0,00%
Румыния	Восточная Европа и Россия	Baa3	1,95%	6,85%	2,13%
Россия	Восточная Европа и Россия	Baa3	1,95%	6,85%	2,13%
Руанда	Африка	Bн 2	4,86%	10,05%	5,33%
Саудовская Аравия	Средний Восток	A1	0,62%	5,40%	0,68%
Сенегал	Африка	Ba3	3,18%	8,21%	3,49%
Сербия	Восточная Европа и Россия	Ba3	3,18%	8,21%	3,49%
Шарджа	Средний Восток	Baa2	1,68%	6,56%	1,84%
Сингапур	Азия	Aaa	0,00%	4,72%	0,00%

Рис. 2.8 – Страновой риск

Тогда собственность собственного капитала будет равна:

$$Re = 4,25\% + 1,2 \cdot (10,92\% - 4,25\%) + 4,01\% + 7,8\% + 2,19\% = 26,19\%$$

Студентами заполняется таблица на листе «Ставка дисконтирования» (рис. 2.9).

	А	В
1		
2	<b>Расчет WACC</b>	
3		
4	Безрисковая ставка	4,25%
5	Ср.рын. доходность	10,92%
6	Бета с учетом долга	1,200
7	Премия за размер предприятия	4,01%
8	Пр. несист. Риски	7,80%
	Рыночная премия за риск	
9	инвестирования (страновой риск)	2,13%
10	<b>Стоимость собственного капитала</b>	<b>26,19%</b>

Рис. 2.9 – Таблица «Ставка дисконтирования»

Расчет ставки дисконтирования WACC. Ставка дисконтирования определяется как средневзвешенная стоимость капитала (weighted average cost of capital — WACC), которая учитывает стоимость собственного (акционерного) капитала и стоимость заемных средств.

WACC выражается процентной величиной и применяется для денежного потока без учета изменений долгосрочной задолженности (2.2).

$$WACC = Re(E/V) + Rd(D/V)(1 - tc), \quad (2.2)$$

где  $Re$  – ставка доходности собственного (акционерного) капитала, рассчитанная выше с использованием модели CAPM;

$E$  – рыночная стоимость собственного капитала (акционерного капитала). Данные взяты с листа «Капитальные вложения и финансирование»;

$D$  – рыночная стоимость заемного капитала. Данные взяты с листа «Капитальные вложения и финансирование»;

$V = E + D$  – суммарная рыночная стоимость займов компании и ее акционерного капитала;

$Rd$  – ставка доходности заемного капитала компании (затраты на привлечение заемного капитала). Рассчитана на листе «Капитальные вложения и финансирование»;

$tc$  – ставка налога на прибыль (составляет 20 %).

Студентами заполняется таблица на листе «Ставка дисконтирования» (рис. 2.10).

Вес ЗС	0,622
Вес СС	0,378
Ст-ть ЗС	17,03%
Ст-ть СС	26,19%
WACC	20,49%

Рис. 2.10 – Таблица «Ставка дисконтирования»

### Работа на листе «БДДС»

Расчет дисконтированного денежного потока и ДДП нарастающим итогом.

На листе «БДДС» студентом рассчитывается для каждого периода следующие величины:

1. Коэффициент дисконтирования (формула 2.3).

$$DF_t = \frac{1}{(1+r)^t} \quad (2.3)$$

2. Дисконтированный денежный поток (формула 2.4).

$$\frac{NCF}{(1+r)^t} \quad (2.4)$$

3. Дисконтированный денежный поток нарастающим итогом, как сумма ДДП нарастающим итогом предыдущего периода и ДДП данного периода.

Студентом заполняется таблица, изображенная на рис. 2.11.

A	B	C	D	E	F	G	H	I	J	K	L	M	N	O	P	Q	R	S	T	U	V	W	X	Y	Z	AA	AB	
		«НДС!!!»																										
			1	2	3	4	5	6	7	8	9	10	11	12	13	14	15	16	17	18	19	20	21	22	23	24		
		тыс. руб	1 кв. 17	2 кв. 17	3 кв. 17	4 кв. 17	1 кв. 18	2 кв. 18	3 кв. 18	4 кв. 18	1 кв. 19	2 кв. 19	3 кв. 19	4 кв. 19	1 кв. 20	2 кв. 20	3 кв. 20	4 кв. 20	1 кв. 21	2 кв. 21	3 кв. 21	4 кв. 21	1 кв. 22	2 кв. 22	3 кв. 22	4 кв. 22		
		ИТОГО Денежный поток	60	325	-128	-36	36 870	37 663	38 029	38 406	40 772	43 186	43 569	43 863	10 166	17 384	67 586	67 788	77 534	79 409	79 616	83 261	97 438	99 059	100 458	99 058		
		Ставка дисконтирования, %	21,82%	5,43%																								
		Коэффициент дисконтирования	0,948	0,899	0,853	0,809	0,767	0,727	0,690	0,654	0,620	0,588	0,558	0,529	0,501	0,475	0,451	0,428	0,405	0,384	0,365	0,346	0,328	0,311	0,295	0,280		
		ДДП	47	292	-109	-29	28 041	27 378	26 221	25 132	25 280	25 392	24 292	23 186	5 091	8 266	30 470	28 981	31 433	30 528	29 024	28 783	31 942	30 794	29 613	27 688		
		ДДП нарастающим итогом	47	340	230	201	28 243	55 621	81 843	106 954	132 234	157 626	181 918	205 104	210 195	218 460	248 930	277 911	309 344	339 872	368 896	397 680	429 621	460 415	490 028	517 718		

Рис. 2.11 – Таблица «Дисконтированный поток»

*Расчет денежного потока по проекту.*

Денежный поток по проекту рассчитывается следующим образом для каждого периода (формула 2.5).

$$\text{Денежный поток по операционной деятельности} - \text{Капитальные затраты} \quad (2.5)$$

Далее по приведенной выше методике студентами рассчитывается для каждого периода значение дисконтированного денежного потока по проекту и ДДП по проекту нарастающим итогом. Заполняется таблица (рис. 2.12).

A	B	C	D	E	F	G	H	I	J	K	L	M	N	O	P	Q	R	S	T	U	V	W	X	Y	Z	AA	AB
		с НДС!!!																									
			1 кв. 17	2 кв. 17	3 кв. 17	4 кв. 17	1 кв. 18	2 кв. 18	3 кв. 18	4 кв. 18	1 кв. 19	2 кв. 19	3 кв. 19	4 кв. 19	1 кв. 20	2 кв. 20	3 кв. 20	4 кв. 20	1 кв. 21	2 кв. 21	3 кв. 21	4 кв. 21	1 кв. 22	2 кв. 22	3 кв. 22	4 кв. 22	
			тыс. руб.																								
		ДДП проекта	-30	-102 423	-87 441	-37 603	33 334	34 190	34 119	34 030	33 969	37 936	37 872	37 709	73 364	73 347	73 289	73 282	84 718	86 334	86 281	86 280	100 230	101 715	100 438	99 033	
		ДДП проекта	-47	-92 103	-74 582	-30 407	41 063	39 403	37 316	33 841	34 703	34 064	32 267	30 512	36 882	35 822	33 943	32 163	34 343	33 190	31 454	29 810	32 864	31 619	29 613	27 689	
		ДДП проекта нарастающим итогом	-47	-92 151	-166 713	-197 120	-156 056	-116 632	-79 336	-43 996	-9 293	24 771	37 038	87 349	124 432	160 234	194 197	226 360	260 706	293 896	325 330	353 160	388 024	419 643	449 236	476 946	

Рис. 2.12 – Таблица «Расчет дисконтированного потока»

### Часть 3. «Анализ эффективности инвестиционного проекта. Анализ рисков инвестиционного проекта»

*Работа на листе «БДДС».*

*Расчет показателя NPV.*

Расчет показателя NPV производится с помощью встроенной функции ВСД (рис. 3.1).

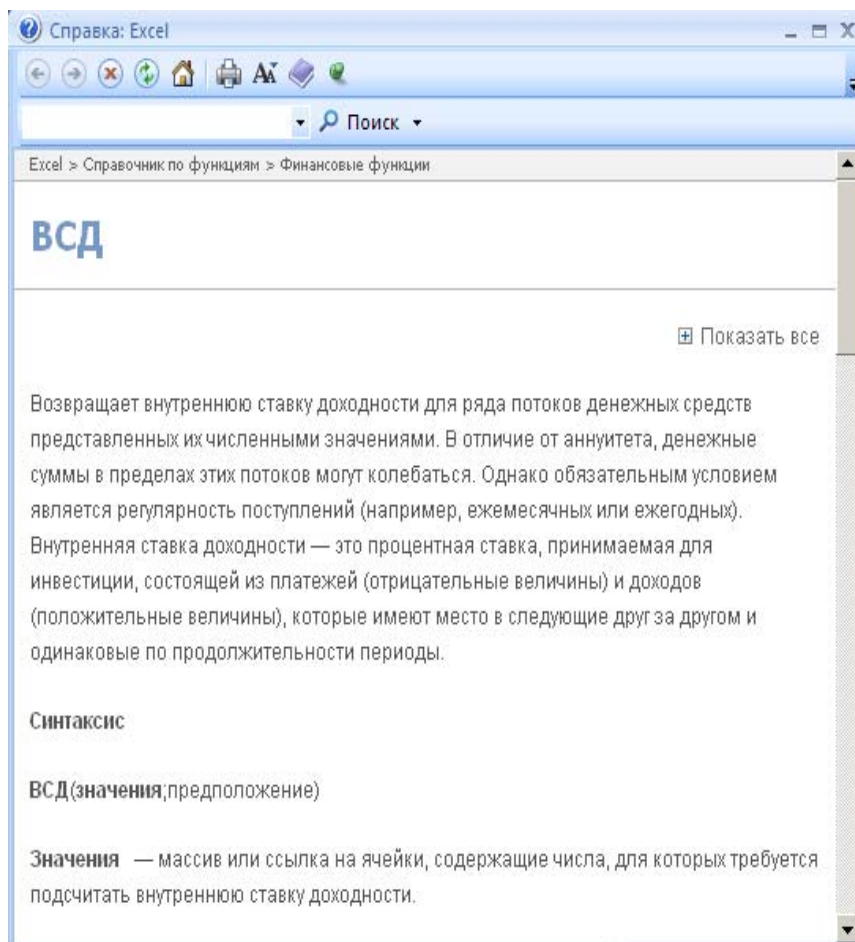


Рис. 3.1 – Встроенная функция ВСД

В качестве массива Значений студентом вводятся значения по строке «ДП проекта» =ЧПС(E38;E43:AV43).

*Расчет дисконтированного срока окупаемости.*

Дисконтированный срок окупаемости рассчитывается в кварталах и годах.

Дисконтированный срок окупаемости в кварталах рассчитывается следующим образом:

Количество кварталов с отрицательным значением накопленного ДДП по проекту + ДДП по проекту следующего периода / (-накопленный ДДП по проекту с последним отрицательным значением) (рис. 3.2).



	тыс. руб.	1 кв. 17	2 кв. 17	3 кв. 17	4 кв. 17	1 кв. 18	2 кв. 18	3 кв. 18	4 кв. 18	1 кв. 19	2 кв. 19	3 кв. 19	4 кв. 19	1 кв. 20	2 кв. 20	3 кв. 20
ДП проекта		-50	-102 423	-87 441	-37 603	33 334	34 190	34 119	34 050	33 969	37 936	37 872	37 709	73 564	73 347	73 283
ДДП проекта		-47	-92 103	-74 562	-30 407	41 063	39 403	37 316	35 341	34 703	34 064	32 267	30 512	36 882	35 822	33 941
ДДП проекта нарастающим итогом		-47	-92 151	-166 713	-197 120	-156 056	-116 652	-79 336	-43 996	-9 293	24 771	37 038	87 549	124 432	160 254	194 195

РАСЧЕТ ПОКАЗАТЕЛЕЙ ЭФФЕКТИВНОСТИ		
ДРВР	кварт.	=СЧЕТЕСЛИ(E43:AC43;"<0")*M43:(-N44)
ДРВР	лет.	СЧЕТЕСЛИ(диапазон; критерий)
IRR	%	

Рис. 3.2 – Расчет дисконтированного срока окупаемости

Дисконтированный срок окупаемости в годах рассчитывается путем деления Дисконтированного срока окупаемости в кварталах / 4.

*Расчет внутренней нормы рентабельности (IRR).*

IRR рассчитывается с помощью встроенной функции Excel и с помощью расчетного метода.

Расчет с помощью встроенной функции Excel реализуется с помощью функции ВСД.

В качестве массива Значений студентом вводятся значения по строке «ДП проекта» =ВСД(E43:AB43).

Расчет с помощью расчетного метода проводится по формуле 3.1:

$$IRR = r_1 + \frac{f(r_1)}{f(r_1) - f(r_2)} \cdot (r_2 - r_1), \quad (3.1)$$

где  $r_1$  – значение коэффициента дисконтирования, при котором  $f(r_1) > 0$  или  $NPV_1 > 0$ ;

$r_2$  – значение коэффициента дисконтирования, при котором  $f(r_2) < 0$  или  $NPV_2 < 0$ .

Студентом подбираются значения  $r_1$  и  $r_2$ , и производится расчет по формуле 3.1 (рис.3.3).

РАСЧЕТ ПОКАЗАТЕЛЕЙ ЭФФЕКТИВНОСТИ	
IRR	% 20,28% <i>расчетный метод</i>
i (NPV+)	% 20,00%
i (NPV-)	% 21,00%
NPV+	тыс. руб. 2 398
NPV-	тыс. руб. -6 089

Рис. 3.3 – Расчет показателей эффективности

Все показатели эффективности сводятся в итоговую таблицу (рис. 3.4).

РАСЧЕТ ПОКАЗАТЕЛЕЙ ЭФФЕКТИВНОСТИ			
48			
49	NPV	тыс. руб.	476 946 ЧПС
52	DFBP	кварт.	9,27
53	DFBP	лет.	2,32
54	IRR	%	20,27% через БСД
55	IRR	%	20,28% расчетный метод
56	i (NPV+)	%	20,00%
57	i (NPV-)	%	21,00%
58	NPV+	тыс. руб.	2 398
59	NPV-	тыс. руб.	-6 089
60			

Рис. 3.4 – Итоговая таблица

Проводится анализ результатов, согласно которому по всем показателям эффективности проект принимается к реализации. Построение графиков (рис. 3.5–3.6).

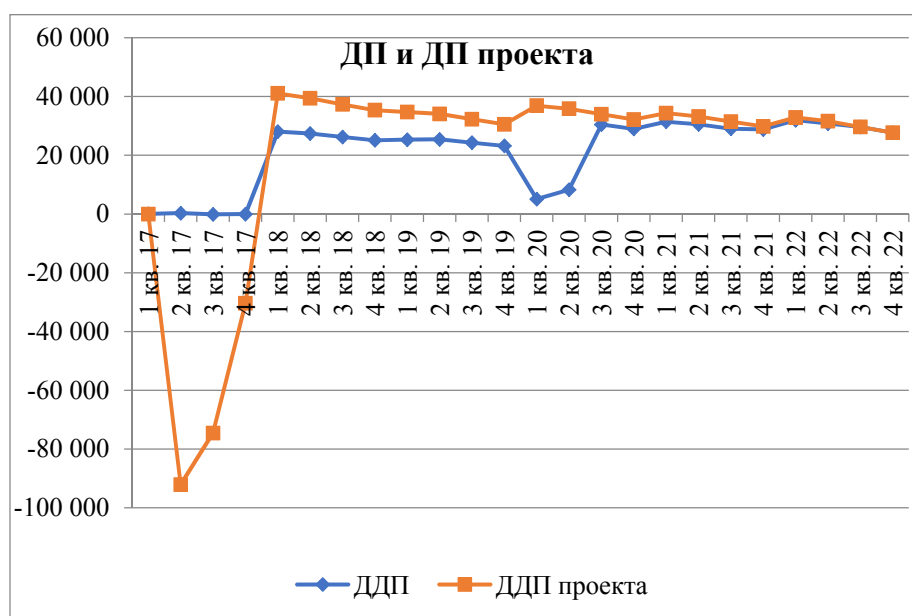


Рис. 3.5 – Дисконтированный поток проекта

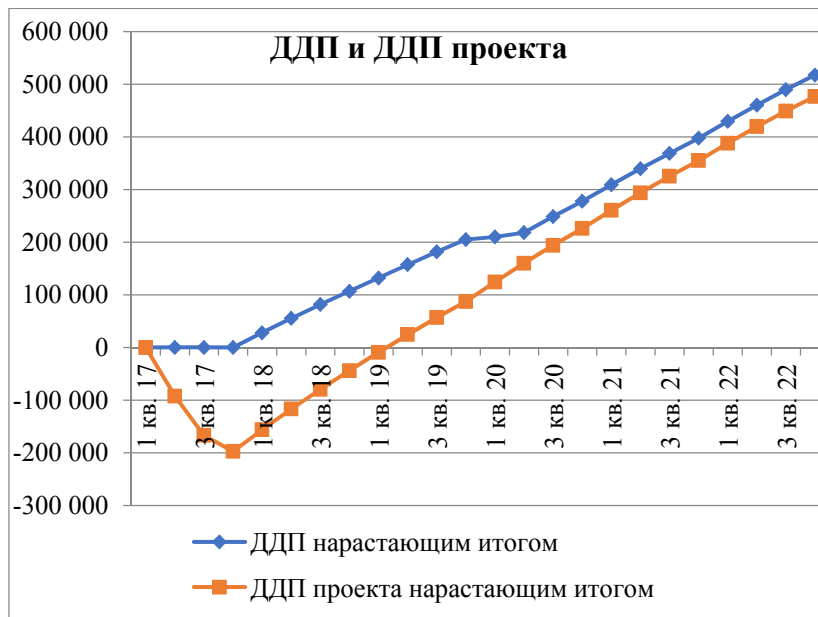


Рис. 3.6 – ДДП проекта

### Работа на листе «Анализ рисков»

#### Анализ чувствительности.

Определение основных параметров, влияющих на результат по проекту. В качестве основных параметров преподавателем задаются:

- цена готовой продукции;
- себестоимость;
- стоимость капзатрат;
- ставка дисконтирования.

Далее студентом последовательно производится изменение исходных параметров с шагом 10 % в пределах от -30 до 30 % включительно. Автоматически в модели производится перерасчет показателей эффективности.

Результаты по каждому изменению заносятся в таблицу ручным способом (рис. 3.7).

	A	C	D	E	F	G	H	I
1								
2								
3	Анализ чувствительности NPV	Изменение параметра, %						
4	<b>Значение NPV, тыс. руб.</b>	-30%	-20%	-10%	0%	10%	20%	30%
5	цена готовой продукции;	-115 507	79 098	272 504	<b>465 910</b>	659 316	852 722	1 046 128
6	себестоимость	816 469	699 616	582 763	<b>465 910</b>	349 056	232 203	115 350
7	стоимость капзатрат	527 030	506 656	486 283	<b>465 910</b>	445 536	425 163	404 789
8	ставка дисконтирования	624 181	566 276	513 698	<b>465 910</b>	422 431	382 835	346 740

Рис. 3.7 – Результаты по каждому изменению

Автоматически производится пересчет значений изменений показателя  $NPV$  при изменении исходных показателей. Данные автоматически заносятся в таблицу (рис. 3.8).

	A	C	D	E	F	G	H	I
1								
2								
3	Анализ чувствительности NPV	Изменение параметра, %						
4	<b>Значение NPV, тыс. руб.</b>	-30%	-20%	-10%	0%	10%	20%	30%
10	цена готовой продукции;	-125%	-83%	-42%	0%	42%	83%	125%
11	себестоимость	75%	50%	25%	0%	-25%	-50%	-75%
12	стоимость капзатрат	13%	9%	4%	0%	-4%	-9%	-13%
13	ставка дисконтирования	34%	22%	10%	0%	-9%	-18%	-26%

Рис. 3.8 – Пересчет значений изменений показателя  $NPV$

Параллельно студентом определяются предельные уровни по исходным показателям, т.е. те возможные изменения исходных показателей, при которых  $NPV$  больше нуля. Данные заносятся в таблицу 3.1.

Таблица 3.1

Значение NPV, тыс. руб.	Предельные уровни
Цена готовой продукции	0,77
Себестоимость	1,4
Стоимость кап. затрат	3,3
Ставка дисконтирования	3,6

Студентом строится график, отражающий изменение показателя  $NPV$  при изменении исходных показателей (рис. 3.9).

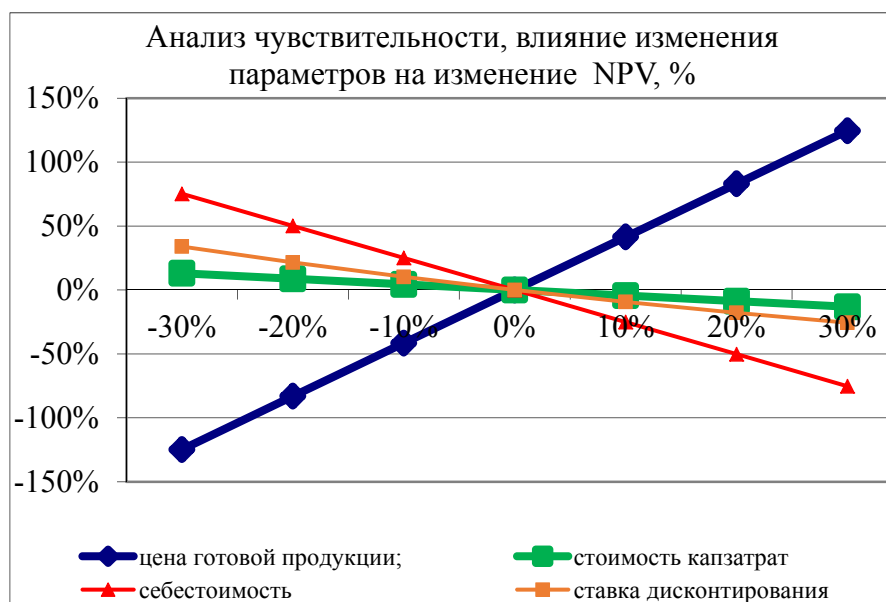


Рис. 3.9 – График, отражающий изменение показателя  $NPV$

Проводится анализ полученных результатов. Выявляется наиболее влиятельный параметр на значение показателя  $NPV$ .

#### *Анализ сценариев*

Студентом определяются три сценария изменения значений исходных показателей: пессимистический, наиболее вероятный и оптимистический.

Также студентом определяются значения вероятностей для каждого из сценариев.

Студентом для каждого из сценариев производится перерасчет результирующего показателя  $NPV$ . Затем производится расчет среднего ожидаемого значения  $NPV$  с учетом полученных результатов и вероятности по каждому из сценариев.

Результаты расчетов заносятся в таблицу (рис. 3.10).


	A	C	D	E
49		пессимист.	наиболее вероятный	оптимистич.
50	цена готовой продукции,	0,90	1,00	1,10
51	себестоимость	1,30	1,00	0,80
52	стоимость капзатрат	1,20	1,00	0,80
53	ставка дисконтирования	1,20	1,00	0,70
54	Значение NPV	-122 392	476 946	1 214 539
55	Вероятность сценария	0,3	0,5	0,2
56	Среднее ожидаемое значение NPV	444 663		

Рис. 3.10 – Расчет среднего ожидаемого значения NPV

Проводится анализ полученных результатов.

Примеры составления бизнес-плана на одном листе

### Молодежный Творческий Центр «STAR»



#### МАРКЕТИНГ И ПРОДВИЖЕНИЕ


- создание аккаунта молодежного центра в Instagram
- создание качественных видео- и фоторядов для аккаунта;
- создание копирайтинга и говорящих, пред-ставить все виды деятельности центра

#### ЦЕЛЬ ПРОЕКТА

ОРГАНИЗАЦИЯ ПРОСТРАНСТВА ДЛЯ МОЛОДЕЖИ, ОТДЫХАЮЩЕЙ И РАБОТАЮЩЕЙ В ДОЛ «ЗВЕЗДОЧКА»

- организация занятости молодежи в свободное от учебы время
- профилактика асоциального поведения подростков и молодежи
- привлечение новых потребителей для ДОЛ «Звездочка»
- развитие у молодежи творческих способностей
- создание условий для общения и встреч ребят, которые провели лето вместе в ДОЛ «Звездочка»;

Показатель NPV = 108 217 и не чувствителен к изменениям



**СИЛЬНЫЕ СТОРОНЫ**  
необычные направления для изучения,

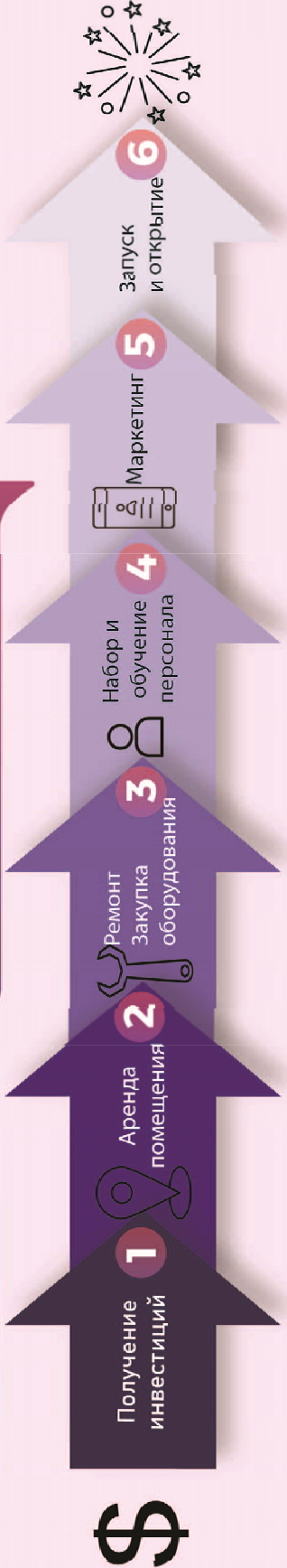
**СЛАБЫЕ СТОРОНЫ**  
захват маленького сегмента рынка

**ВОЗМОЖНОСТИ**  
большая база постоянных клиентов низкая себестоимость услуг

**УГРОЗЫ**  
снижение популярности ДОЛ «Звездочка»

ФИНАНСЫ	1 год	2 год	3 год	4 год	5 год
<b>Выручка</b>	3 936	4 495	4 987	5 528	6 124
Себестоимость	449	485	523	565	415
Коммерческие расходы	6	6	6	6	5
Управленческие расходы	95	102	110	88	88
<b>Чистая прибыль</b>	2 963	3 417	3 809	4 266	4 928

#### ОКУПАЕМОСТЬ ПРОЕКТА 1 ГОД



1. Получение инвестиций

2. Аренда помещения

3. Ремонт, Закупка оборудования

4. Набор и обучение персонала

5. Маркетинг

6. Запуск и открытие

## ДЕТСКАЯ СТУДИЯ АНИМАЦИИ «ПЛАСТИЛИН»

Город Уфа

проект по обучению детей основам классической и современной мультипликации

НЕОБХОДИМЫЙ ОБЪЕМ  
ИНВЕСТИРОВАНИЯ  
(МЛН РУБЛЕЙ)

1,8



### Положение дел в отрасли

12 278 образовательных учреждений в России  
853,6 млрд рублей объем рынка образовательных и развивающих услуг  
54 % детей ходят на различного рода развивающие и образовательные занятия

### Поставщики



### Потребители

Услугу будут приобретать энергичные, образованные молодые женщины с активной жизненной позицией и образом жизни, с уровнем дохода выше среднего, ценностями которых являются семья, дети и саморазвитие

### Конкуренты

Мультистудия «Вжик»  
Школа KIBERONE

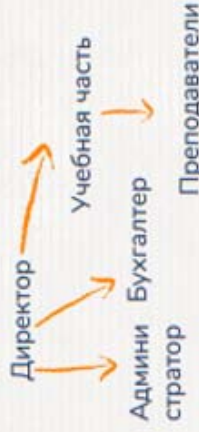
4 899

Цена обучения

### Финансовые показатели

Показатель	1 год	2 год	3 год
Доходы	4 240	6 881	9 591
Себестоимость	2 028	2 356	2 741
Валовая прибыль	2 213	4 525	6 850
Чистая прибыль	1 566	3 834	6 064

### Организационная структура



### Эффективность проекта

NPV, тыс. руб. **10 794**

IRR, % **66,78**

DPBP, лет **0,69**



### Факторы успеха

высокий уровень предоставляемых услуг  
современное высококачественное оборудование  
применение новейших анимационных технологий  
оригинальный дизайн-проект помещения

### План продаж

	1 год	2 год	3 год
Количество проданных абонементов, шт.	985	1 480	1 910
Выручка, тыс. руб.	4 039	6 553	9 134

Проект основан на потребности туристов, путешествующих по России в планировании поездок, бронировании мест размещения, экономии средств и получении информации. В рамках проекта будет создан интегрированный комплекс с высокой степенью сегментации. Данное решение позволит обеспечить внутрироссийским туристам высокую степень гибкости при планировании путешествий и достижение их целей. При этом, крайне важной составляющей проекта является очень высокая степень охвата участников туристической отрасли России. Помимо бизнес-составляющей это позволит обеспечить планируемый сервис качественной и актуальной информацией о существующих на рынке услугах.

**ООО "Вокруг"**  
Иванов Игорь Владимирович  
Генеральный директор

- Мухоморов О. Г.**  
Технический директор
- Голубева М. В.**  
Директор по маркетингу
- Васильев П. А.**  
Финансовый директор

**Продукт**

**Сервис:**

- планирования поездок;
- бронирования мест размещения;
- экономии средств;
- быстрого получения информации об инфраструктуре отдыха.

**Маркетинговая стратегия**

Онлайн маркетинг  
Веб-сайт  
SEO и контекстная реклама  
e-mail рассылки  
Интернет реклама  
Размещение публикаций в блогах

Партнерские отношения  
Холодные звонки

Статьи  
Телевидение

**Каналы продаж**

Сайт  
Агенты  
Партнеры



**Потребность в средствах: 2 млн. долларов**

**Затраты:**

- Увеличение базы партнеров и клиентов
- Разработка мобильного приложения
- Обеспечение партнеров мобильными устройствами

**Достигнутые результаты**

- Подготовлен технически сложный сайт
- Приложение "Клиент-Партнер"
- База партнеров: 100 договоров

**Ожидаемые результаты**

Проект предусматривает объем продаж в 24 млн. евро в течение 3 лет. Увеличение доли рынка онлайн-бронирования до 4%.

**Вывод**

Проект является привлекательным для вложения средств инвестора, инвестиции окупаться за 3 года.

**Финансовые показатели, млн. долл.**

	1 год	2 год	3 год	4 год	5 год
Онлайн продажи	0,05	1	4	13	28
Прямые продажи	0,15	2	3	5	9
Партнерские продажи	0,1	3	5	6	7
<b>Всего продажи</b>	<b>0,3</b>	<b>5</b>	<b>12</b>	<b>24</b>	<b>44</b>
Прямые издержки	0,03	0,5	0,12	0,24	0,44
Общие издержки	10	10	10	10	10
<b>Выручка</b>	<b>(7,03)</b>	<b>(5,5)</b>	<b>1,88</b>	<b>13,76</b>	<b>33,56</b>



**Факторы успеха:**

- Мощная актуальная база клиентов
- Модель "фремиум"
- Страхование клиента
- Юридическая поддержка

